

**T.C**  
**BOR KAYMAKAMLIđI**  
**MEHMET AKİF ERSOY ORTAOKULU MÜDÜRLÜđÜ**

**2024-2028 STRATEJİK PLANI**



**En önemli ve verimli vazifelerimiz milli eğitim işleridir. Milli eğitim işlerinde kesinlikle zafere ulaşmak lazımdır. Bir milletin gerçek kurtuluşu ancak bu şekilde olur.**

## Okul/Kurum Bilgileri

<b>İli:</b> Niğde		<b>İlçesi:</b> Bor	
<b>Adres:</b>	Ahmet Kuddusi Mh. Şehit Yılmaz Gökçen Cd. No:7 Bor/NİĞDE	<b>Coğrafi Konum (link)</b>	<a href="https://maps.app.goo.gl/w1økeR1DuqecVw5o8">https://maps.app.goo.gl/w1økeR1DuqecVw5o8</a>
<b>Telefon Numarası:</b>	0388 313 0301	<b>Faks Numarası:</b>	-
<b>e- Posta Adresi:</b>	712307@meb.k12.tr	<b>Web adresi:</b>	<a href="http://www.bormehmetakifersoyortaokulu.meb.gov.tr">www.bormehmetakifersoyortaokulu.meb.gov.tr</a>
<b>Kurum Kodu:</b>	712307	<b>Öğretim Şekli:</b>	Tam Gün

# SUNUŞ

Bireylerin yaşadığı topluma uyum sağlaması, kişilik kazanması, iyi bir insan ve vatandaş olması ancak nitelikli bir eğitim vasıtasıyla gerçekleşir. Eğitim ve öğretimdeki her olumlu gelişme bir milletin varlığının devamlılığı, kalkınması, güçlenmesi ve müreffeh yarınlara ulaşmasında hayati öneme sahiptir. Millî Eğitim Bakanlığı olarak eğitimin yarınlar üzerindeki bu güçlü tesirinin idrakiyle medeniyet tasavvurumuzu toplumsal eğitim seferberliği ile şekillendirmek için çalışmalarımızı aralıksız sürdürme kararlılığımızdayız. Cumhuriyetimizin ikinci yüzyılı olan Türkiye Yüzyılı'nda kurumların belirlediği hedeflere ulaşmasında temel yapı taşlarından biri olan stratejik planlama, Bakanlığımızın yürüttüğü faaliyetlerin yönetiminde ve millî eğitim alanında atılacak adımlarda bize ışık tutacak ve kararlılığımızı artıracak bir olgu olarak karşımıza çıkmaktadır. Önümüzdeki dönemde atacağımız adımlarla eğitim sistemimiz; bir taraftan öğrencilerin şahsiyet gelişimini önceleyerek geçmişine bağlı, geleceğin millî, ahlaki, insani, manevi ve kültürel değerlerini benimseyen, güçlü ve sağlıklı bir benlik bilincine sahip nesiller yetiştirip diğer taraftan da dünya ile rekabet edebilir bir hâle gelecektir. Bu anlamda, okulumuzun en öncelikli hedefleri arasında; motivasyonu yüksek, öz güven sahibi, merak eden, sorgulayan, analiz yapabilen ama aynı zamanda erdemli, merhametli ve vicdanlı gençler yetiştirmek yer almaktadır. Bir taraftan köklerimizle bağımızı güçlendirirken diğer taraftan yeni ufukları hedefleyen bir süreç yönetmeyi ve her alanda geçmiş, bugün ve gelecek arasında sağlam köprüler kurmayı önemsiyoruz. Biliyoruz ki bu sağlamlık, eğitimin niteliğini artıracaktır. Ayrıca, okul ortamlarının ve öğrenme süreçlerinin iyileştirilmesi, öğrencilerin akademik ve mesleki yönden ilgi ve istidatlarına göre öğrenim görmelerinin temin edilmesi, beden, zihin, ahlâk, ruh ve duygu bakımından dengeli ve sağlıklı şekilde millî, manevî, ahlâkî, insani ve kültürel değerleri benimsemiş bireyler olarak yetiştirilmesi de bizler için önem arz eden bir diğer hedeftir. Türkiye'nin siyasi, ekonomik ve teknolojik bağımsızlığı, bugünün dünyasında söz sahibi olmanın bir ön koşulu olduğu nazara alındığında tüm çalışma arkadaşlarımızın bu mefkûre için birer yapı taşı olan her çocuğumuzu bir Türkiye olarak gördüğünü iyi biliyoruz. "İstiklalden istikbale Türkiye Yüzyılı'nı inşa etmek" vizyonu ile gelenek ve gelecek arasında sağlam köprüler kuracağımızdan eminiz. Ülkemiz; sahip olduğu değerleri, birikimleri, 2053, 2071 hedefleri ve Türkiye Yüzyılı vizyonuyla gerçekten büyük bir ülkedir. Cumhuriyetimizin 100. yılının görkeminin gücü ile önümüzdeki yüzyılın planlarını yapmak, projeksiyonunu çizmek ve önümüzdeki yüzyılın ana gücünün Türkiye ve Türk milleti olması maksadıyla görevimiz olan maarif davasını layıkıyla yürüteceğimize inancım tamdır. En kıymetli hazinemiz olan evlatlarımıza ilişkin bizi bu hedeflerimize ulaştıracak, istikbalimizin mimari yapısını oluşturacak olan Türkiye Yüzyılı hedefimizin yol göstericisi ve toplumsal eğitim seferberliğimizin belgesi olacağına inandığım Mehmet Akif Ersoy Ortaokulunun 2024-2028 Stratejik Planı'nı kamuoyuna sunmaktan, belirlediğimiz hedefler doğrultusunda azim ve kararlılıkla çalışacağımızı bildirmekten kıvanç duyuyorum.

Elçin Kiraz ÜNAL  
Okul Müdürü

# İÇİNDEKİLER

2024-2028 STRATEJİK PLANI .....	1
SUNUŞ.....	4
İÇİNDEKİLER.....	5
TANIMLAR .....	8
1.GİRİŞ VE STRATEJİK PLANIN HAZIRLIK SÜRECİ.....	10
1.1. Strateji Geliştirme Kurulu ve Stratejik Plan Ekibi .....	10
1.2. Planlama Süreci: .....	10
1. DURUM ANALİZİ .....	11
2.1. Kurumsal Tarihçe .....	11
2.2. Uygulanmakta Olan Stratejik Planın Değerlendirilmesi .....	12
2.3. Yasal Yükümlülükler ve Mevzuat Analizi .....	12
2.4. Üst Politika Belgeleri Analizi .....	14
2.5. Faaliyet Alanları ile Ürün/Hizmetlerin Belirlenmesi .....	16
2.6. Paydaş Analizi .....	17
2.7. Teşkilat Yapısı .....	28
2.8. Çevre Analizi (PESTLE).....	37
2.9. GZFT Analizi .....	38
2.10. Tespit ve İhtiyaçların Belirlenmesi .....	41
3. GELECEĞE BAKIŞ.....	42
3.1. Misyon .....	42
3.2. Vizyon.....	42
3.3. Temel Değerler.....	42
4. AMAÇ, HEDEF VE PERFORMANS GÖSTERGESİ İLE STRATEJİLERİN BELİRLENMESİ .....	43
4.1. Amaçlar.....	43
4.2. Hedefler.....	43
4.3. Performans Göstergeleri .....	43
4.4. Stratejilerin Belirlenmesi .....	52
4.5. Maliyetlendirme.....	52

5. İZLEME VE DEĞERLENDİRME .....	53
6. EKLER: .....	54

## TABLULAR LİSTESİ

Tablo 1: Strateji Geliştirme Kurulu ve Stratejik Plan Ekibi Tablosu.....	10
Tablo 2 Mevzuat Analizi tablosu.....	13
Tablo 3 Üst Politika Belgeleri Analizi Tablosu .....	15
Tablo 4 Faaliyet Alanlar Ürün ve Hizmetler Tablosu.....	16
Tablo 5.Paydaşlar Matrisi Tablosu 1 .....	18
Tablo 6.Paydaşlar Matrisi Tablosu 2 .....	18
Tablo 7.Paydaşlar Matrisi Tablosu 3 .....	19
Tablo 8. Öğretmen Anketi Analiz Tablosu.....	20
Tablo 9: Veli Anketi Analizi Sonuçları .....	22
Tablo 10 Öğrenci Anketi .....	24
Tablo 11 Okul/Kurum İçi Analiz İçerik Tablosu .....	26
Tablo 12: Çalışanların Görev Dağılımı .....	29
Tablo 13 İdari Personelin Hizmet Süresine İlişkin Bilgiler.....	31
Tablo 14 Okul/Kurumda Oluşan Yönetici Sirkülasyonu Oranı.....	31
Tablo 15 İdari Personelin Katıldığı Hizmet İçi Programları .....	31
Tablo 16 Öğretmenlerin Hizmet Süreleri (Yıl İtibarıyla) .....	32
Tablo 17 Kurumda Gerçekleşen Öğretmen Sirkülasyonunun Oranı .....	32
Tablo 18 Öğretmenlerin Katıldığı Hizmet İçi Eğitim Programları.....	33
Tablo 19 Kurumdaki Mevcut Hizmetli/ Memur Sayısı .....	33
Tablo 20 Okul/kurum Rehberlik Hizmetleri.....	34
Tablo 21 Teknolojik Araç-Gereç Durumu.....	34
Tablo 22 Fiziki Mekân Durumu .....	34
Tablo 23 Kaynak Tablosu.....	35
Tablo 24 Harcama Kalemler.....	35
Tablo 25 Gelir-Gider Tablosu .....	36
Tablo 26 PESTLE Analiz Tablosu .....	37
Tablo 27 Fırsatlar ve Tehditler Tablosu .....	39
Tablo 28 GZFT İç Çevre Analizi .....	40
Tablo 29. Tespit ve İhtiyaçları Belirlenmesi.....	41
Tablo 30 Amaç, Hedef, Gösterge ve Stratejileri .....	44
Tablo 31 Amaç, Hedef, Gösterge ve Stratejileri .....	45
Tablo 32 Amaç, Hedef, Gösterge ve Stratejileri .....	46
Tablo 33 Amaç, Hedef, Gösterge ve Stratejileri .....	47
Tablo 34 Amaç, Hedef, Gösterge ve Stratejileri .....	48
Tablo 35 Amaç, Hedef, Gösterge ve Stratejileri .....	50
Tablo 36 Tahmini Maliyet Tablosu .....	52

# TANIMLAR

**Bütünleştirici Eğitim (Kaynaştırma Eğitimi):** Özel eğitime ihtiyacı olan bireylerin eğitimlerini, destek eğitim hizmetleri de sağlanarak krakranlarıyla birlikte resmî veya özel örgün ve yaygın eğitim kurumlarında sürdürmeleri esasına dayanan özel eğitim uygulamalarıdır.

**Coğrafi Bilgi Sistemi (CBS) :** Dünya üzerindeki karmaşık sosyal, ekonomik, çevresel vb. sorunların çözümüne yönelik mekâna/konumadaya karar verme süreçlerinde kullanıcılara yardımcı olmak üzere, büyük hacimli coğrafi verilerin; toplanması, depolanması, işlenmesi, yönetimi, mekânsal analizi, sorgulaması ve sunulması fonksiyonlarını yerine getiren donanım, yazılım, personel, coğrafi veri ve yöntembütünüdür.

**Destekleme ve Yetiştirme Kursları:** Resmî ve özel örgün eğitim kurumlarına devam eden öğrenciler ile yaygın eğitim kurumlarında devam etmekte olan kursiyerleri, örgün eğitim müfredatındaki derslerle sınırlı olarak, destekleme ve yetiştirme amacıyla açılan kurslardır.

**Eğitsel Değerlendirme:** Bireyin tüm gelişim alanlarındaki özellikleri ve akademik disiplin alanlarındaki yeterlilikleri ile eğitimi ihtiyaçlarını eğitsel amaçla belirleme sürecidir.

**İşletmelerde Meslekî Eğitim:** Meslekî ve teknik eğitim okul ve kurumları öğrencilerinin beceri eğitimlerini işletmelerde, teorik eğitimlerini ise meslekî ve teknik eğitim okul ve kurumlarında veya işletme ve kurumlarca tesis edilen eğitim birimlerinde yaptıkları eğitim uygulamalarını ifade eder. Okul-Aile Birlikleri: Eğitim kampüslerinde yer alan okullar dâhil Bakanlığa bağlı okul ve eğitim kurumlarında kurulan birliklerdir.

**Ortalama Eğitim Süresi:** Birleşmiş Milletler Kalkınma Programının yayınladığı İnsani Gelişme Raporu'nda verilen ve 25 yaş ve üstüküşilerin almış olduğu eğitim sürelerinin ortalaması şeklinde ifade edilen eğitim göstergesini ifade etmektedir.

**Öğrenme Analitiği Platformu:** Eğitsel Veri Ambarı üzerinde çalışacak, öğrencilerin akademik verileriyle birlikte ilgi, yetenek ve mizacına yönelik verilerinin de birlikte değerlendirildiği platformdur.

**Örgün Eğitim Dışına Çıkma:** Ölüm ve yurt dışına çıkma haricindeki nedenlerin herhangi birisine bağlı olarak örgün eğitim kurumlarından ilişik kesilmesi durumunu ifade etmektedir. Örgün Eğitim: Belirli yaş grubundaki ve aynı seviyedeki bireylere, amaca göre hazırlanmış programlarla, okul çatısı altında düzenli olarak yapılan eğitimidir.

**Örgün eğitim:** okul öncesi, ilkokul, ortaokul, ortaöğretim ve yükseköğretim kurumlarını kapsar.

**Özel Politika veya Uygulama Gerektiren Gruplar (Dezavantajlı Gruplar):** Diğer gruplara göre eğitiminde ve istihdamında daha fazla güçlük çekilen kadınlar, gençler, uzun süreli işsizler,



engelliler gibi bireylerin oluşturduğu grupları ifade eder.

**Özel Yetenekli Çocuklar:** Yaşıtlarına göre daha hızlı öğrenen, yaratıcılık, sanat, liderliğe ilişkin kapasitede önde olan, özel akademikyeteneye sahip, soyut fikirleri anlayabilen, ilgi alanlarında bağımsız hareket etmeyi seven ve yüksek düzeyde performans gösteren bireydir.

**Tanımlama:** Özel eğitime ihtiyacı olan bireylerin tüm gelişim alanlarındaki özellikleri ile yeterli ve yetersiz yönlerinin, bireysel özelliklerinin ve ilgilerinin belirlenmesi amacıyla tıbbî, psiko-sosyal ve eğitim alanlarında yapılan değerlendirme sürecidir.

**Ulusal Dijital İçerik Arşivi:** Öğrenme süreçlerini destekleyen beceri destekli dönüşüm ile ülkemizin her yerinde yaşayan öğrenci ve öğretmenlerimizin eşit öğrenme ve öğretme fırsatlarını yakalamaları ve öğrenmenin sınıf duvarlarını aşması sağlamaya yönelik eğitsel dijitaliçerik ambarıdır.

**Uzaktan Eğitim:** Her türlü iletişim teknolojileri kullanılarak zaman ve mekân bağımsız olarak insanların eğitim almalarının sağlanmasıdır.

**Yaygın Eğitim:** Örgün eğitim sistemine hiç girmemiş ya da örgün eğitim sisteminin herhangi bir kademesinde bulunan veya bu kademedен ayrılmış ya da bitirmiş bireylere; ilgi, istek ve yetenekleri doğrultusunda ekonomik, toplumsal ve kültürel gelişmelerini sağlayıcı nitelikte çeşitli süre ve düzeylerde hayat boyu yapılan eğitim, öğretim, üretim, rehberlik ve uygulama etkinliklerinin bütününe ifade eder.

**Zorunlu Eğitim:** Dört yıl süreli ve zorunlu ilkokullar ile dört yıl süreli, zorunlu ve farklı programlar arasında tercihe imkân veren ortaokullar ve imam-hatip ortaokullarından oluşan ilköğretim ile ilköğretime dayalı, dört yıllık zorunlu, örgün veya yaygın öğrenim veren genel, mesleki ve teknik ortaöğretim kademelerinden oluşan eğitim sürecini ifade eder.

**Hedef Kartı;** kurumların gelişim hedeflerini içeren karttır. Tüm hedeflerin hedef ağırlıkları bu kart üzerinde belirlenir. Hedef belirleme, hedef izleme ve hedef güncelleme faaliyetleri yönetici ve çalışan tarafından bu kart üzerinde gerçekleştirilir.

**Performans göstergesi** bir tür performans ölçümüdür. Performans göstergesi, bir kurumun projeleri, kampanyaları, ürün ya da hizmetleri ve benzeri ile ilgili etkinliklerinin gerçekleştirilmesinde sağlanan başarı derecesi hakkında bir veri oluşturur.

# 1.GİRİŞ VE STRATEJİK PLANIN HAZIRLIK SÜRECİ

## 1.1. Strateji Geliştirme Kurulu ve Stratejik Plan Ekibi

**Strateji Geliştirme Kurulu:** Okul müdürünün başkanlığında, bir okul müdür yardımcısı, bir öğretmen ve okul/aile birliği başkanı ile bir yönetim kurulu üyesi olmak üzere 5 kişiden oluşan üst kurul kurulur.

**Stratejik Plan Ekibi:** Okul müdürü tarafından görevlendirilen ve üst kurul üyesi olmayan müdür yardımcısı başkanlığında, belirlenen öğretmenler ve gönüllü velilerden oluşur.

**Tablo 1: Strateji Geliştirme Kurulu ve Stratejik Plan Ekibi Tablosu**

Strateji Geliştirme Kurulu Bilgileri		Stratejik Plan Ekibi Bilgileri	
Adı Soyadı	Ünvanı	Adı Soyadı	Ünvanı
Elçin Kiraz ÜNAL	Müdür	Hasan Hüseyin KUL	Müdür Yrd.
Atakan YAYLA	Okul Aile Birliği Başkanı	Cemile DEMİRAY	Veli- Okul Aile Birliği Üyesi
Derya TEKİN	OAB Yönetim Kurulu Üyesi	Oğuzhan ÖZBEK	Öğretmen
Sevil SOYKAN	Öğretmen	Nilüfer ÖZKAN	Öğretmen
Esra ZOBA	Öğretmen	Hacer TÜFENKÇİ VARAN	Öğretmen

## 1.2. Planlama Süreci:

*2024-2028 dönemi stratejik plan hazırlanma süreci Strateji Geliştirme Kurulu ve Stratejik Plan Ekibi'nin oluşturulması ile başlamıştır. Ekip tarafından oluşturulan çalışma takvimi kapsamında ilk aşamada durum analizi çalışmaları yapılmış ve durum analizi aşamasında, paydaşlarımızın plan sürecine aktif katılımını sağlamak üzere paydaş anketi, toplantı ve görüşmeler yapılmıştır. Durum analizinin ardından geleceğe yönelim bölümüne geçilerek okulumuzun amaç, hedef, gösterge ve stratejileri belirlenmiştir.*

Mehmet Akif Ersoy Ortaokulu 2024–2028 Stratejik Planı; literatür taraması, geniş katılımlı toplantılar, kapsamlı durum analizi raporu (program ve alt program analizi, üst politika belgelerinin analizi, mevzuat analizi, faaliyet alanları ile ürün ve hizmetlerin belirlenmesi, GZFT analizleri, uygulanmakta olan stratejik planın değerlendirilmesi, iç ve dış paydaşların görüşlerinin alınması, kuruluş içi analiz ile tespit ve ihtiyaçların belirlenmesi) doğrultusunda hazırlanmıştır.

# 1. DURUM ANALİZİ

*Stratejik planlama sürecinin ilk adımı olan durum analizi, okulumuzun “neredeyiz?” sorusuna cevap vermektedir. Okulumuzun geleceğe yönelik amaç, hedef ve stratejiler geliştirebilmesi için öncelikle mevcut durumda hangi kaynaklara sahip olduğu ya da hangi yönlerinin eksik olduğu ayrıca, okulumuzun kontrolü dışındaki olumlu ya da olumsuz gelişmelerin neler olduğu değerlendirilmiştir. Dolayısıyla bu analiz, okulumuzun kendisini ve çevresini daha iyi tanımasına yardımcı olacak ve stratejik planın sonraki aşamalarından daha sağlıklı sonuçlar elde edilmesini sağlayacaktır.*

*Durum analizi bölümünde, aşağıdaki hususlarla ilgili analiz ve değerlendirmeler yapılmıştır;*

- *Kurumsal tarihçe*
- *Uygulanmakta olan planın değerlendirilmesi*
- *Mevzuat analizi*
- *Üst politika belgelerinin analizi*
- *Faaliyet alanları ile ürün ve hizmetlerin belirlenmesi*
- *Paydaş analizi*
- *Kuruluş içi analiz*
- *Dış çevre analizi (Politik, ekonomik, sosyal, teknolojik, yasal ve çevresel analiz)*
- *Güçlü ve zayıf yönler ile fırsatlar ve tehditler (GZFT) analizi*
- *Tespit ve ihtiyaçların belirlenmesi*

## 2.1. Kurumsal Tarihçe

Okulumuz 1993 yılında yapılmış ve Mehmet Akif Ersoy İlköğretim Okulu adı altında eğitim öğretim faaliyetlerine başlamıştır. Daha sonra 2011 yılında İlköğretim okullarının ayrılması sonucu Mehmet Akif Ersoy Ortaokulu olarak eğitim öğretim faaliyetlerine devam etmiştir. Okulumuzun arazisi il özel idaresine ait olup Niğde İl Milli Eğitim Müdürlüğüne Eğitim amacıyla Tahsis Edilmiştir. 2023 yılı itibariyle okulumuzun bahçesi içerisine Türkiye Odalar ve Borsalar Birliği anaokulu bağımsız bina olarak yapılmış ve eğitim öğretime başlamıştır.

## 2.2. Uygulanmakta Olan Stratejik Planın Değerlendirilmesi

Oluşturulan ekip üyeleriyle yapılan Stratejik Plan toplantılarında stratejik planlama sürecine ilişkin bilgilendirme yapılmıştır. Katılımcıların görüş ve önerileri ile Stratejik Planlama Koordinasyon Ekibi eğitim faaliyetlerini organize etmek için yol haritası belirlemiştir.

2019-2023 dönemi için hazırlanan stratejik plan incelenmiş ve amaçlara ulaşıp ulaşılmadığı değerlendirilmiştir. Bu bakımdan belirlenen 3 tema altındaki 6 amaç için gerçekleştirme oranlarının oldukça düşük olduğu görülmüştür. Bunun temel nedeni olarak ise 2020 yılı itibarıyla yaşanan pandemi sürecinin uzun sürmesi ve yapılan sosyal kültürel faaliyet planlarının, sportif etkinliklerin ve eğitim öğretime katılım sürecinin gerçekleştirilememesidir.

Bu bağlamda

1. Tema olan Eğitim öğretime erişim ve katılım temasının amaçlarını gerçekleştirme oranı %75
2. Tema olan Eğitim ve Öğretimde Kalite temasının amaçlarının gerçekleştirilme oranı %70
3. Tema olan Kurumsal Kapasite temasının amaçlarının gerçekleştirilme oranı %65 olarak değerlendirilmiştir.

Bir sonraki dönem stratejik plan hazırlanırken bu hususlar göz önünde bulundurulmuştur.

Okulumuz çalışanlarına 5018 sayılı Kamu Mali Yönetimi ve Kontrol Kanunu, Kalkınma Bakanlığının Kamu Kuruluşları İçin Stratejik Planlama Kılavuzu, MEB 2024-2028 Stratejik Plan Hazırlık Programı, Bakanlığımız ve İl Müdürlüğümüzün 2019-2023 yılı Stratejik Planları vb. dokümanlar hakkında bilgi verilmiştir 2024 Stratejik Planlama sürecinde Müdürlüğümüz 2019 Stratejik Planında yer alan kurum içi ve çevre analizi sonuçları, hedeflerin gerçekleşme düzeyleri, kaynakların dağılımı ve maliyet tabloları incelenmiş olup bu hususlar yeni plan döneminde dikkate alınmıştır Stratejik amaç ve hedeflerimiz; yayınlanan vizyon belgesinin amaçlarına uygun okulumuzun ihtiyaçlarına ve yeterliliklerine göre hedefler belirlenmiştir. 2024-2028 yıllarına yönelik stratejiler belirlenmiş olup zayıf alanlarımızı destekleme çalışmalarımız devam etmiştir.

## 2.3. Yasal Yükümlülükler ve Mevzuat Analizi

Bor Mehmet Akif Ersoy Ortaokulu, Bor İlçe Milli Eğitim Müdürlüğümüzün tabi olduğu tüm yasal yükümlülüklere uymakla mükelleftir. Bunların dışında ortaokul düzeyinde yükümlülük arz eden mevzuat, Mevzuat analizi tablosunda gösterilmiştir.

**Tablo 2 Mevzuat Analizi tablosu**

<b>YASAL YÜKÜMLÜLÜK (GÖREVLER)</b>	<b>DAYANAK(KANUN, YÖNETMELİK, GENELGE, YÖNERGE)</b>
<b>Atama</b>	657 Sayılı Devlet Memurları Kanunu
	Milli Eğitim Bakanlığına Bağlı Okul ve Kurumların Yönetici ve Öğretmenlerinin Norm Kadrolarına İlişkin Yönetmelik
	Milli Eğitim Bakanlığı Eğitim Kurumları Yöneticilerinin Atama ve Yer Değiştirmelerine İlişkin Yönetmelik
	Milli Eğitim Bakanlığı Öğretmenlerinin Atama ve Yer Değiştirme Yönetmeliği
<b>Ödül, Disiplin</b>	Devlet Memurları Kanunu
	6528 Sayılı Milli Eğitim Temel Kanunu İle Bazı Kanun ve Kanun Hükmünde Kararnamelerde Değişiklik Yapılmasına Dair Kanun
	Milli Eğitim Bakanlığı Personeline Başarı, Üstün Başarı ve Ödül Verilmesine Dair Yönerge
	Milli Eğitim Bakanlığı Disiplin Amirleri Yönetmeliği
<b>Okul Yönetimi</b>	1739 Sayılı Milli Eğitim Temel Kanunu
	Milli Eğitim Bakanlığı İlköğretim Kurumları Yönetmeliği
	Milli Eğitim Bakanlığı Okul Aile Birliği Yönetmeliği
	Milli Eğitim Bakanlığı Eğitim Bölgeleri ve Eğitim Kurulları Yönergesi
	MEB Yönetici ve Öğretmenlerin Ders ve Ek Ders Saatlerine İlişkin Karar
	Taşınır Mal Yönetmeliği
<b>Eğitim-Öğretim</b>	Anayasa
	1739 Sayılı Milli Eğitim Temel Kanunu
	222 Sayılı İlköğretim ve Eğitim Kanunu
	6287 Sayılı İlköğretim ve Eğitim Kanunu ile Bazı Kanunlarda Değişiklik Yapılmasına Dair Kanun
	Milli Eğitim Bakanlığı İlköğretim Kurumları Yönetmeliği
	Milli Eğitim Bakanlığı Eğitim Öğretim Çalışmalarının Planlı Yürütülmesine İlişkin Yönerge
	Milli Eğitim Bakanlığı Öğrenci Yetiştirme Kursları Yönergesi
	Milli Eğitim Bakanlığı Ders Kitapları ve Eğitim Araçları Yönetmeliği
	Milli Eğitim Bakanlığı Öğrencilerin Ders Dışı Eğitim ve Öğretim Faaliyetleri Hakkında Yönetmelik
<b>Personel İşleri</b>	Milli Eğitim Bakanlığı Personel İzin Yönergesi
	Devlet Memurları Tedavi ve Cenaze Giderleri Yönetmeliği
	Kamu Kurum ve Kuruluşlarında Çalışan Personelin Kılık Kıyafet Yönetmeliği
	Memurların Hastalık Raporlarını Verecek Hekim ve Sağlık Kurulları Hakkındaki Yönetmelik
	Milli Eğitim Bakanlığı Personeli Görevde Yükseltme ve Unvan

	Değişikliği Yönetmeliği
	Öğretmenlik Kariyer Basamaklarında Yükseltme Yönetmeliği
<b>Mühür, Yazışma, Arşiv</b>	Resmi Mühür Yönetmeliği
	Resmi Yazışmalarda Uygulanacak Usul ve Esaslar Hakkındaki Yönetmelik
	Milli Eğitim Bakanlığı Evrak Yönergesi
	Milli Eğitim Bakanlığı Arşiv Hizmetleri Yönetmeliği
<b>Rehberlik ve Sosyal Etkinlikler</b>	Milli Eğitim Bakanlığı Rehberlik ve Psikolojik Danışma Hizmetleri Yönet.
	Okul Spor Kulüpleri Yönetmeliği
	Milli Eğitim Bakanlığı İlköğretim ve Ortaöğretim Sosyal Etkinlikler Yönetmeliği
<b>Öğrenci İşleri</b>	Milli Eğitim Bakanlığı İlköğretim Kurumları Yönetmeliği
	Milli Eğitim Bakanlığı Demokrasi Eğitimi ve Okul Meclisleri Yönergesi
	Okul Servis Araçları Hizmet Yönetmeliği
<b>İsim ve Tanıtım</b>	Milli Eğitim Bakanlığı Kurum Tanıtım Yönetmeliği
	Milli Eğitim Bakanlığına Bağlı Kurumlara Ait Açma, Kapatma ve Ad Verme Yönetmeliği
<b>Sivil Savunma</b>	Sabotajlara Karşı Koruma Yönetmeliği Binaların Yangından Korunması Hakkındaki Yönetmelik Daire ve Müesseseler İçin Sivil Savunma Kılavuzu

## 2.4. Üst Politika Belgeleri Analizi

Üst politika belgeleri;

- 5018 Sayılı Kamu Mali Yönetimi ve Kontrol Kanunu,
- 30344 Sayılı Kamu İdarelerinde Stratejik Plan hazırlamaya İlişkin Usul ve Esaslar Hakkında Yönetmelik (26 Şubat 2018),
- 2023-2025 Orta Vadeli Program,
- MEB 11. Kalkınma Plan Politika Önerileri
- MEB Kalite Çerçevesi
- MEB 2023 Bütçe Yılı Sunuşu
- Öğretmen Strateji Belgesi
- OECD 2023 Raporu
- 2022-2023 MEB İstatistikleri
- Kamu İdareleri İçin Stratejik Plan Hazırlama Kılavuzu (26 Şubat 2018)
- 2022/21 Sayılı Genelge, 2024/2028 Stratejik Plan Hazırlık Çalışmaları (6 Ekim 2022)
- MEB 2024-2028 Stratejik Planı Hazırlık Programı (6 Ekim 2022)
- MEB 2024-2028 Stratejik Planı
- Kamu İdarelerince Hazırlanacak Performans Programları Hakkında Yönetmelik
- Kamu İdarelerince Hazırlanacak Faaliyet Raporu Hakkında Yönetmelik
- Niğde İl Millî Eğitim Müdürlüğü 2024-2028 Stratejik Planı,
- Bor İlçe Millî Eğitim Müdürlüğü 2024-2028 Stratejik Planı

**Tablo 3 Üst Politika Belgeleri Analizi Tablosu**

Üst Politika Belgesi	İlgili Bölüm/Referans	Verilen Görevler/İhtiyaçlar
5018 Sayılı Kamu Mali Yönetimi ve Kontrol Kanunu	*9.Madde *41.Madde	Kurum Faaliyetlerinde Bütçenin etkin ve verimli kullanımı Stratejik Plan Hazırlama İzleme ve Değerlendirme Çalışmaları
30344 Sayılı Kamu İdarelerinde Stratejik Plan hazırlamaya İlişkin Usul ve Esaslar Hakkında Yönetmelik (26 Şubat 2018)	Tümü	5 yıllık hedefleri içeren Stratejik Plan Hazırlanması
2023-2025 Orta Vadeli Program	Tümü	Bütçe Çalışmaları
MEB 11. Kalkınma Plan Politika Önerileri	Önerilen Politikalar	Hedef ve Stratejilerin Belirlenmesi
MEB 2023 Bütçe Yılı Sunuşu	Tümü	Bütçe Çalışmaları
Öğretmen Strateji Belgesi	Tümü	Hedef ve stratejilerin Belirlenmesi
OECD 2023 Raporu	Türkiye Verileri	Stratejilerin Belirlenmesi
2022-2023 MEB İstatistikleri	Örgün Eğitim İstatistikleri	Hedef ve Göstergelerin Belirlenmesi
Kamu İdareleri İçin Stratejik Plan Hazırlama Kılavuzu (26 Şubat 2018)	Tümü	5 yıllık hedefleri içeren Stratejik Plan Hazırlanması
2022/21 Sayılı Genelge, 2024/2028 Stratejik Plan Hazırlık Çalışmaları (6 Ekim 2022)	Tümü	2024/2028 Stratejik Planın Hazırlanması
MEB 2024-2028 Stratejik Planı Hazırlık Programı (6 Ekim 2022)	Tümü	2024-2028 Stratejik Plan Hazırlama Takvimi
MEB 2024-2028 Stratejik Planı	Tümü	MEB Politikaları Konusunda Taşra Teşkilatına Rehberlik
Kamu İdarelerince Hazırlanacak Performans Programları Hakkında Yönetmelik	Tümü	5 yıllık kurumsal hedeflerin her bir mali yıl için ifade edilmesi
Kamu İdarelerince Hazırlanacak Faaliyet Raporu Hakkında Yönetmelik	Tümü	Her bir mali yıl belirlenen hedeflerin gerçekleşme durumlarının tespiti, raporlanması
Niğde İl Millî Eğitim Müdürlüğü 2024-2028 Stratejik Planı	Tümü	Amaç, hedef, gösterge ve stratejilerin belirlenmesi
Bor İlçe Millî Eğitim Müdürlüğü 2024-2028 Stratejik Planı	Tümü	Amaç, hedef, gösterge ve stratejilerin belirlenmesi

## 2.5. Faaliyet Alanları ile Ürün/Hizmetlerin Belirlenmesi

Mehmet Akif Ersoy Ortaokulu 2024-2028 Stratejik Plan hazırlık sürecinde Müdürlüğümüz faaliyet alanları ve hizmetlerinin belirlenmesine yönelik çalışmalar yapılmıştır. Bu kapsamda birimlerinin yasal yükümlülükleri, standart dosya planı, üst politika belgeleri, yürürlükteki uygulanan sistemler ve kamu hizmet envanteri incelenerek Müdürlüğümüzün hizmetleri tespit edilmiş; eğitim ve öğretim, Rehberlik Faaliyetleri, Sosyal Faaliyetler, Sportif Faaliyetler, Kültürel ve sanatsal faaliyetler, insan kaynakları faaliyetleri, Okul aile birliği faaliyetleri, Öğrencilere yönelik faaliyetler, Ölçme ve Değerlendirmeye Yönelik Faaliyetler, Öğrenme ortamları faaliyetleri ile Ders dışı faaliyetler olmak üzere (11) on bir faaliyet alanı altında gruplandırılmıştır.

**Tablo 4: Faaliyet Alanları/Ürün ve Hizmetler Tablosu**

Faaliyet Alanı	Ürün/Hizmetler
Eğitim Öğretim faaliyetleri	Kayıt-nakil işleri Devam-devamsızlık Öğrencilerimizin bilişsel, duygusal ve fiziksel olarak çok boyutlu gelişimini sağlamak
Rehberlik faaliyetleri	Öğrencilere rehberlik yapmak Velilere rehberlik etmek Rehberlik faaliyetlerini yürütmek
Sosyal faaliyetler	Gezi, Kermes, Bilim Şenliği
Sportif faaliyetler	Futbol, Basketbol ve Voleybol turnuvaları
Kültürel ve sanatsal faaliyetler	Sinema gezisi, resim sergisi
İnsan kaynakları faaliyetleri (mesleki gelişim faaliyetleri, personel etkinlikleri...)	Hizmet içi eğitime katılım sağlandı.
Okul aile birliği faaliyetleri	Toplantı
Öğrencilere yönelik faaliyetler	Gezi,yarışma vb.
Ölçme değerlendirme faaliyetleri	Kazanım testleri



Öğrenme ortamlarına yönelik faaliyetler	Okulun, sınıfın ve lavaboların temizliği
Ders dışı faaliyetler	Gezi ve inceleme

## 2.6. Paydaş Analizi

Stratejik planlamanın temel unsurlarından birisi olan katılımçılık ilkesi doğrultusunda kamu idaresinin, etkileşim içinde olduğu tarafların görüşlerini alması; bu görüşleri analiz etmesi ve elde ettiği analiz sonuçlarını planlama sürecine yansıtması büyük önem arz etmektedir. Kamu idaresinin sunduğu hizmetlerden yararlananlar ile bu hizmetlerin üretilmesine katkı sağlayan veya üretimin doğrudan ortağı olan kişi, kurum ve kuruluşların görüşlerinin alınması, ihtiyaç odaklı ve amaca dönük politika ve stratejilerin üretilmesi için olmazsa olmazdır. Bu süreç, üretilen politikaların paydaşlar tarafından sahiplenilmesi ve uygulama aşamasını kolaylaştırması bakımından da oldukça önemlidir. Ayrıca, planlama yaklaşımının katılımçılık esası üzerine kurgulanması sebebiyle durum analizi aşamasında idarenin sunduğu ürün ve hizmetlerden yararlananlar ile idareden etkilenen veya idareyi etkileyen idare dışındaki kişi, grup veya kurumları oluşturan dış paydaşların görüş ve önerilerini almak katılımçılık ilkesinin yerine getirilmesini sağlayan bir diğer etmendir. Paydaş analizi sürecinde Mehmet Akif Ersoy Ortaokulunun ilgili mevzuatı, hizmet envanteri ve faaliyet alanları analiz edilerek iç ve dış paydaşlar belirlenmiştir. Etki/önem matrisi kullanılarak paydaşlar önceliklendirilmiş ve nihai paydaş listesi oluşturulmuştur. Bu kapsamda, durum analizi çalışmalarında katılımçılığı sağlamak ve geniş kitlelere ulaşmak üzere iç ve dış paydaşlara yönelik anketler geliştirilmiştir. Anketlere verilen cevapların analiz bulguları raporlaştırılmıştır. İç ve dış paydaş anketlerinden elde edilen bulgulardan; durum analizi aşamasında GZFT analizlerinde, geleceğe yönelim aşamasında da sorun alanları, hedef ve stratejiler, riskler, tespitler, ihtiyaçların belirlenmesi sürecinde faydalanılmıştır.

**İç paydaşlar,** Okulda gerçekleşen her faaliyetten doğrudan etkilenen veya bir faaliyeti iletme/yavaşlatma etkisine sahip olanlardır. Okulun bir parçası olan bireyleri ifade eder. Okul müdürü, müdür yardımcısı, öğretmenler, öğrenciler, destek personeli ve okul aile birliği üyeleri iç paydaşlar olarak belirlenmiştir.

**Dış paydaşlar,** okulun bir parçası olmayan ancak okulda gerçekleşen her faaliyetten

dolaylı olarak etkilenen, bağıli/ilifkili/ilgili kiři, grup ya da kurumları ifade eder. Okulun dıř paydařları; veliler, il ve ilçe millî eđitim m¼d¼rl¼kleri, muhtarlar, Kamu kurum ve kuruluřları olarak belirlenmiřtir.

**Tablo 5.Paydařlar Matrisi Tablosu 1**

PAYDAŐLAR	İÇ PAYDAŐLAR	DIŐ PAYDAŐLAR	YARARLANICI		
	Çalıřanlar, Birimler	Temel ortak	Stratejik ortak	Tedarikçi	Hedef Kitle
Milli Eđitim Bakanlıđı		√	√		
İlçe Milli Eđitim		√	√		
Öđretmenler ve diđer çalıřanlar	√				
Öđrenciler ve Veliler	√				√
Okul Aile Birliđi	√		√		
Muhtarlık		√			
Diđer Kamu Kurumları		√			

**Tablo 6.Paydařlar Matrisi Tablosu 2**

Paydaő	İç Paydaő	Dıő Paydaő	Yararlanıcı (Müřteri)	Neden Paydaő?	Önceliđi
MEB		√		Bađlı olduđumuz merkezi idare	1
Öđrenciler			√	Hizmetlerimizden Yaralandıkları için	1
Özel İdare		√		Tedarikçi mahalli idare	1
STK		0		Amaç ve hedeflerimize ulařmak iř birliđi yapacađımız kurumlar	..

**Tablo 7.Paydaşlar Matrisi Tablosu 3**

Ürün/Hizmet	Eğitim-Öğretim (Örgün-Yaygın)	Yatılılık-Bursluluk	Nitelikli İş Gücü	AR-GE, Projeler, Danışmanlık	Alt yapı, Donatım Yatırım	Yayın	Rehberlik, Kurs, Sosyal etkinlikler	Mezunlar (Öğrenci)	Ölçme-Değerlendirme
Yararlanıcı									
Öğrenciler	√				√	√	√		√
Veliler							√		
Üniversiteler			0	0				√	
Medya			0	0					
Uluslararası Kuruluşlar				0		0			
Meslek Kuruluşları									
Sağlık Kuruluşları			0						
Diğer Kurumlar									0
Özel sektör			√	0			0		

## Öğretmen Anketi Sonuçları

İhtiyaçların belirlenmesi hususunda öğretmenlerimize yapılan anketin öncüllerine ve sonuçlarına ilişkin tablo aşağıdaki gibidir.

**Tablo 8. Öğretmen Anketi Analiz Tablosu**

	Kesinlikle katılıyorum	Katılıyorum	Kararsızım	Katılmıyorum	Kesinlikle katılmıyorum
1.Okulun misyonu ve vizyonunu tam olarak anlıyorum.	62,50	37,50	0,00	0	0
2.Okulda eğitim ve yönetim kalitesi sürekli olarak geliyor.	62,5	37,5	0	0	0
3.Okul temiz ve hijyeniktir.	50	50	0	0	0
4.Okul, öğrencilerin ve personelin güvenliğini sağlamak için uygun güvenlik önlemleri alır.	50	50	0	0	0
5.Okul, yeni kabul edilen öğrencilere uygun desteği sağlar.	25	75	0	0	0
6.Okulumuz mesleki yeterliliğimi geliştirmek için eğitim fırsatları sunuyor.	37,5	62,5	0	0	0
7.Okul yönetimimiz öğretmenleri etkin bir şekilde yönlendirir.	37,5	62,5	0	0	0
8.Okulumuz, öğrencilerin öğrenme ilgisini uyandıracak bir öğrenme ortamı oluşturmuştur.	37,5	62,5	0	0	0
9.Etkili bir öğretmen olmak için ihtiyaç duyduğum kaynaklara erişimim var.	37,5	62,5	0	0	0
10.Bana sunulan kaynakları kullanmak için gerekli eğitime sahibim.	37,5	62,5	0	0	0
11.Okulumuzun, farklı ihtiyaçları olan öğrencileri desteklemek için etkin bir politikası vardır.	37,5	62,5	0	0	0
12.Okulumuz müfredat uygulamasını etkin bir şekilde izler.	25	75	0	0	0
13.Okulumuz, velilere uygun etkinlikler düzenlemektedir.	25	75	0	0	0
14.Diğer öğretmenlerle iş birliği yaparım.	37,5	62,5	0	0	0
15.Okul personeli arasında dostane bir ilişki sürdürülür.	25	75	0	0	0
16.Takım ruhumuz ve moralimiz yüksek.	25	50	25	0	0
17.Okulumuza aidiyet hissediyorum.	62,5	37,5	0	0	0

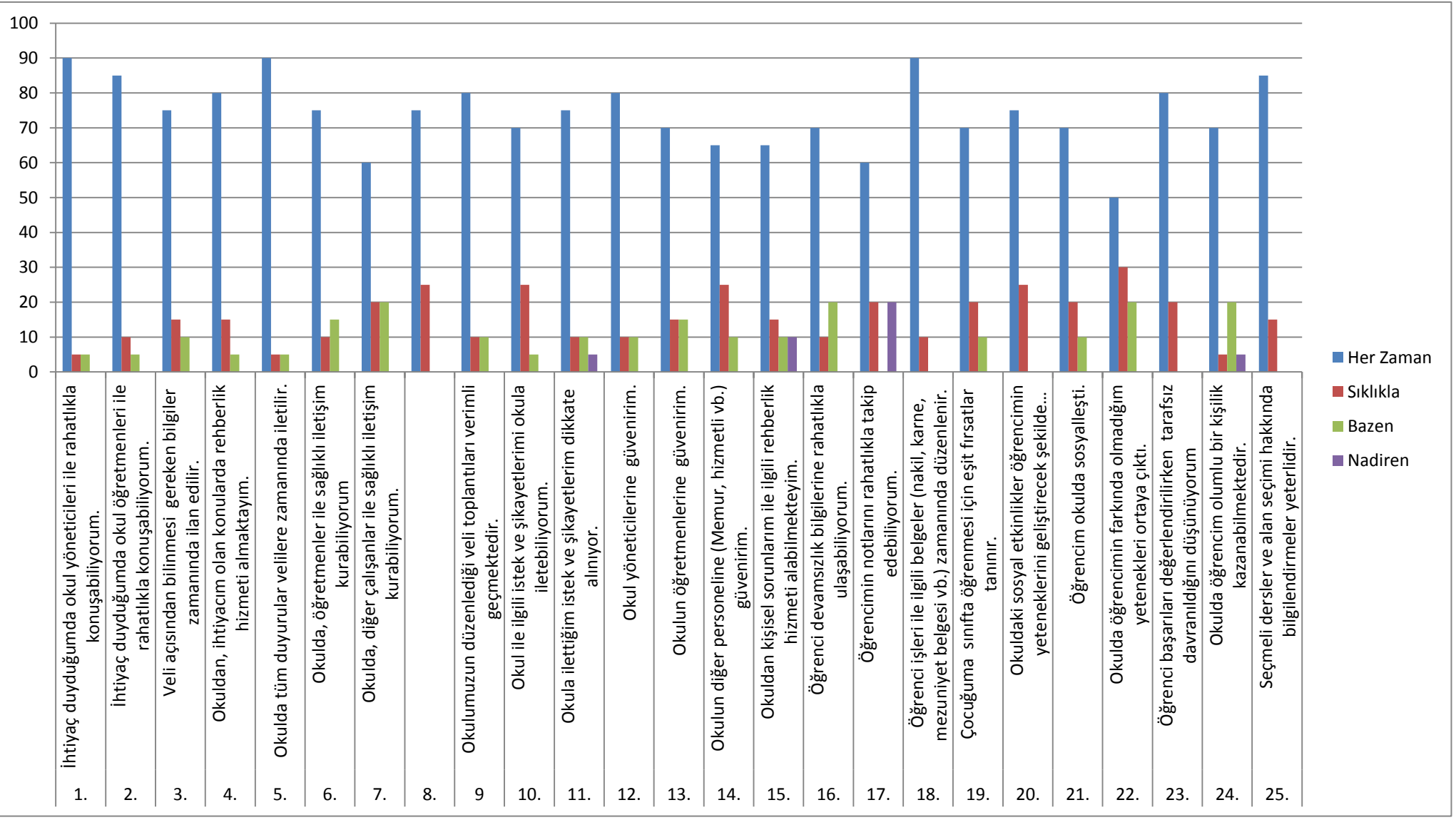
Okulumuz öğretmenlerine uyguladığımız anket sonucunda elde ettiğimiz verilerden çıkarttığımız sonuçlar doğrultusunda öğretmenlerimizin okula bağlılığı, idare ile iş birliği, okulun paydaşı olduklarına inançları yüksekken kaynak, eğitim ve donanım olan ihtiyaçlarının fazla olduğu görülmektedir.



Tablo 9: Veli Anketi Analizi Sonuçları

	SORULAR	Nadiren/ Hiçbir zaman	Bazen	Sıklıkla	Her Zaman
1.	İhtiyaç duyduğumda okul yöneticileri ile rahatlıkla konuşabiliyorum.	90	5	5	0
2.	İhtiyaç duyduğumda okul öğretmenleri ile rahatlıkla konuşabiliyorum.	85	10	5	0
3.	Veli açısından bilinmesi gereken bilgiler zamanında ilan edilir.	75	15	10	0
4.	Okuldan, ihtiyacım olan konularda rehberlik hizmeti almaktayım.	80	15	5	0
5.	Okulda tüm duyurular velilere zamanında iletilir.	90	5	5	0
6.	Okulda, öğretmenler ile sağlıklı iletişim kurabiliyorum	75	10	15	0
7.	Okulda, diğer çalışanlar ile sağlıklı iletişim kurabiliyorum.	60	20	20	0
8.	Sınıf öğretmenimiz düzenli sınıf veli toplantıları yaparak çocuklarımız ve okulla ilgili bilgilendirmelerde bulunur.	75	25	0	0
9.	Okulumuzun düzenlediği veli toplantıları verimli geçmektedir.	80	10	10	0
10.	Okul ile ilgili istek ve şikayetlerimi okula iletebiliyorum.	70	25	5	0
11.	Okula ilettiğim istek ve şikayetlerim dikkate alınıyor.	75	10	10	5
12.	Okul yöneticilerine güvenirim.	80	10	10	0
13.	Okulun öğretmenlerine güvenirim.	70	15	15	0
14.	Okulun diğer personeline (Memur, hizmetli vb.) güvenirim.	65	25	10	0
15.	Okuldan kişisel sorunlarım ile ilgili rehberlik hizmeti alabilmekteyim.	65	15	10	10
16.	Öğrenci devamsızlık bilgilerine rahatlıkla ulaşabiliyorum.	70	10	20	0
17.	Öğrencimin notlarını rahatlıkla takip edebiliyorum.	60	20	0	20
18.	Öğrenci işleri ile ilgili belgeler (nakil, karne, mezuniyet belgesi vb.) zamanında düzenlenir.	90	10	0	0
19.	Çocuğuma sınıfta öğrenmesi için eşit fırsatlar tanınır.	70	20	10	0
20.	Okuldaki sosyal etkinlikler öğrencimin yeteneklerini geliştirecek şekilde düzenlenmektedir.	75	25	0	0
21.	Öğrencim okulda sosyalleşti.	70	20	10	0
22.	Okulda öğrencimin farkında olmadığım yetenekleri ortaya çıktı.	50	30	20	0
23.	Öğrenci başarıları değerlendirilirken tarafsız davranıldığını düşünüyorum	80	20	0	0
24.	Okulda öğrencim olumlu bir kişilik kazanabilmektedir.	70	5	20	5
25.	Seçmeli dersler ve alan seçimi hakkında bilgilendirmeler yeterlidir.	85	15	0	0

Veli anket sonuçlarına bakıldığında velilerin genel olarak okuldan memnun oldukları görülmüştür. Ancak buna rağmen düşük puan verilen öncüller incelendiğinde öğrenci notlarının takip edilmesi; öğrencinin okuldaki kişilik gelişimi ile ilgili eksikliklerin olduğu görülmüştür.

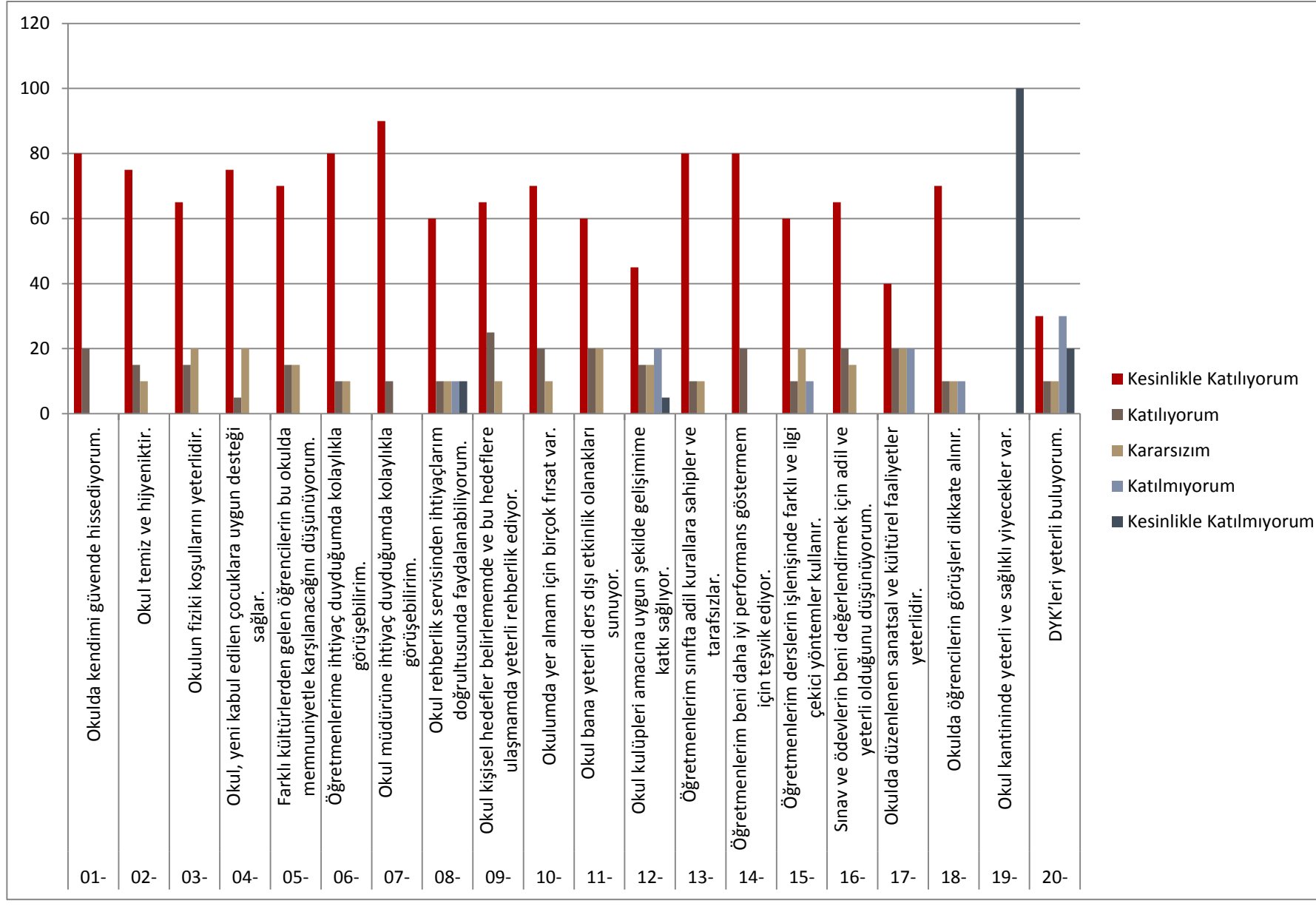


**Tablo 10** Öğrenci Anketi

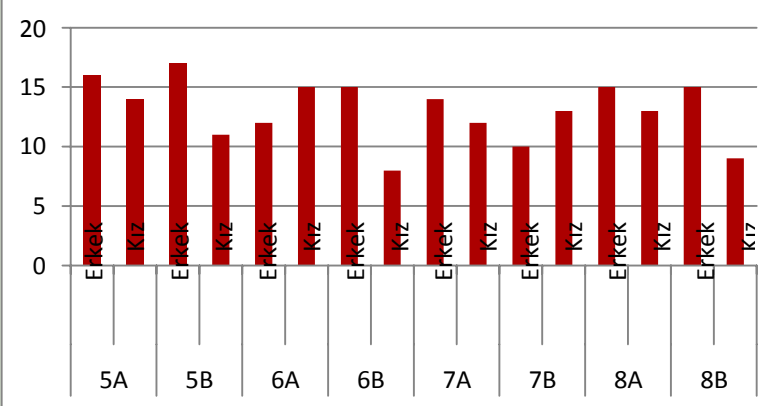
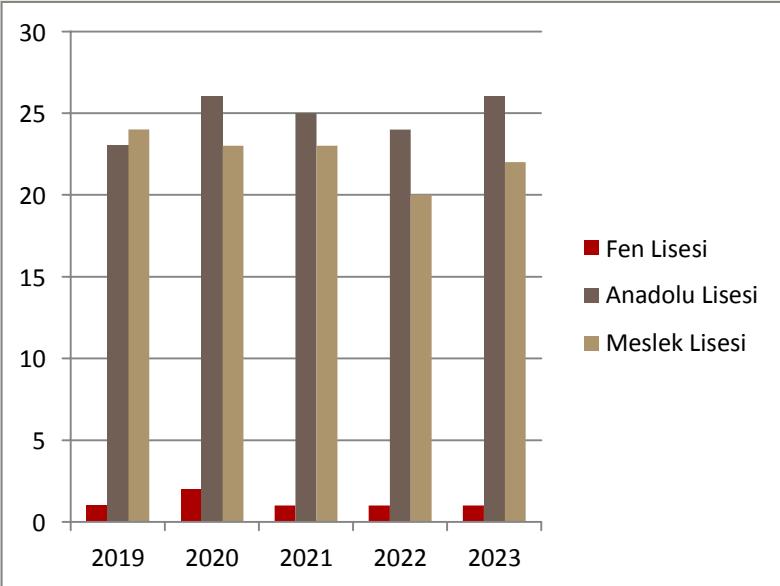
NO	ORTAOKUL ÖĞRENCİLERİ İÇİN KONU BAŞLIKLARI	Kesinlikle	Katılıyorum	Kararsızım	Kesinlikle Katılmıyorum	Katılmıyorum
01-	Okulda kendimi güvende hissediyorum.	( )	( )	( )	( )	( )
02-	Okul temiz ve hijyeniktir.	( )	( )	( )	( )	( )
03-	Okulun fiziki koşullarını yeterlidir.	( )	( )	( )	( )	( )
04-	Okul, yeni kabul edilen çocuklara uygun desteği sağlar.	( )	( )	( )	( )	( )
05-	Farklı kültürlerden gelen öğrencilerin bu okulda memnuniyetle karşılanacağını düşünüyorum.	( )	( )	( )	( )	( )
06-	Öğretmenlerime ihtiyaç duyduğumda kolaylıkla görüşebilirim.	( )	( )	( )	( )	( )
07-	Okul müdürüne ihtiyaç duyduğumda kolaylıkla görüşebilirim.	( )	( )	( )	( )	( )
08-	Okul rehberlik servisinden ihtiyaçlarım doğrultusunda faydalanabiliyorum.	( )	( )	( )	( )	( )
09-	Okul kişisel hedefler belirlemede ve bu hedeflere ulaşmamda yeterli rehberlik ediyor.	( )	( )	( )	( )	( )
10-	Okulumda yer almam için birçok fırsat var.	( )	( )	( )	( )	( )
11-	Okul bana yeterli ders dışı etkinlik olanakları sunuyor.	( )	( )	( )	( )	( )
12-	Okul kulüpleri amacına uygun şekilde gelişimime katkı sağlıyor.	( )	( )	( )	( )	( )
13-	Öğretmenlerim sınıfta adil kurallara sahipler ve tarafsızlar.	( )	( )	( )	( )	( )
14-	Öğretmenlerim beni daha iyi performans göstermem için teşvik ediyor.	( )	( )	( )	( )	( )
15-	Öğretmenlerim derslerin işlenişinde farklı ve ilgi çekici yöntemler kullanır.	( )	( )	( )	( )	( )
16-	Sınav ve ödevlerin beni değerlendirmek için adil ve yeterli olduğunu düşünüyorum.	( )	( )	( )	( )	( )
17-	Okulda düzenlenen sanatsal ve kültürel faaliyetler yeterlidir.	( )	( )	( )	( )	( )
18-	Okulda öğrencilerin görüşleri dikkate alınır.	( )	( )	( )	( )	( )
19-	Okul kantininde yeterli ve sağlıklı yiyecekler var.	( )	( )	( )	( )	( )
20-	DYK'leri yeterli buluyorum.	( )	( )	( )	( )	( )

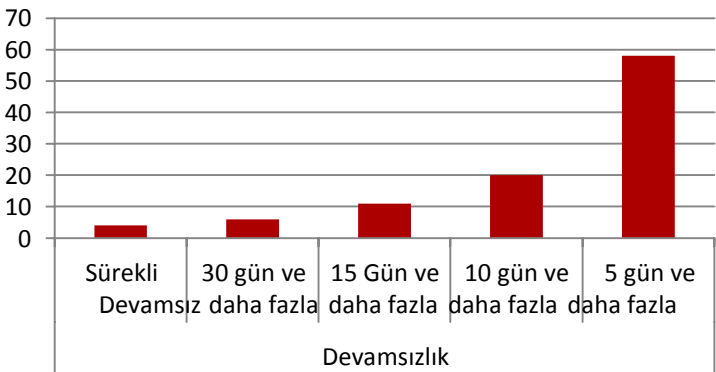
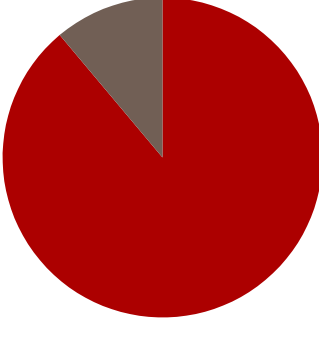
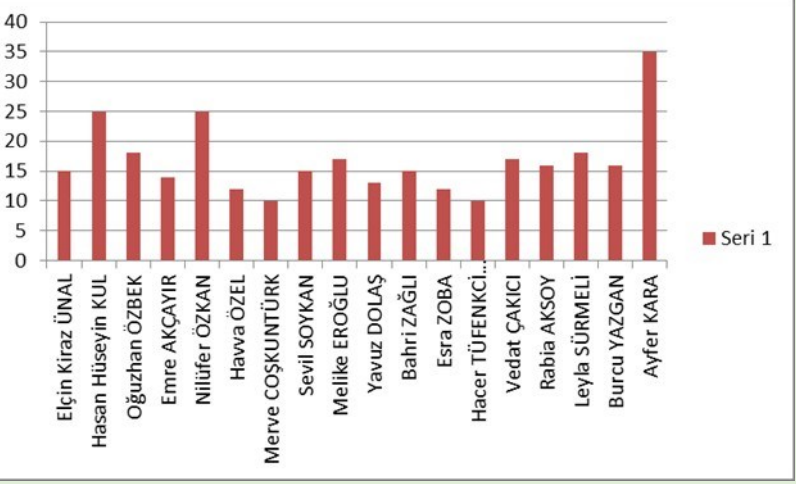
Öğrencilere yapılan anket sonuçları incelendiğinde öğrencilerin akademik, idari, fiziki yönden okuldan memnun oldukları ancak sosyal ve kültürel etkinliklerin daha fazla olması konusunda isteklerinin olduğu tespit edilmiştir.





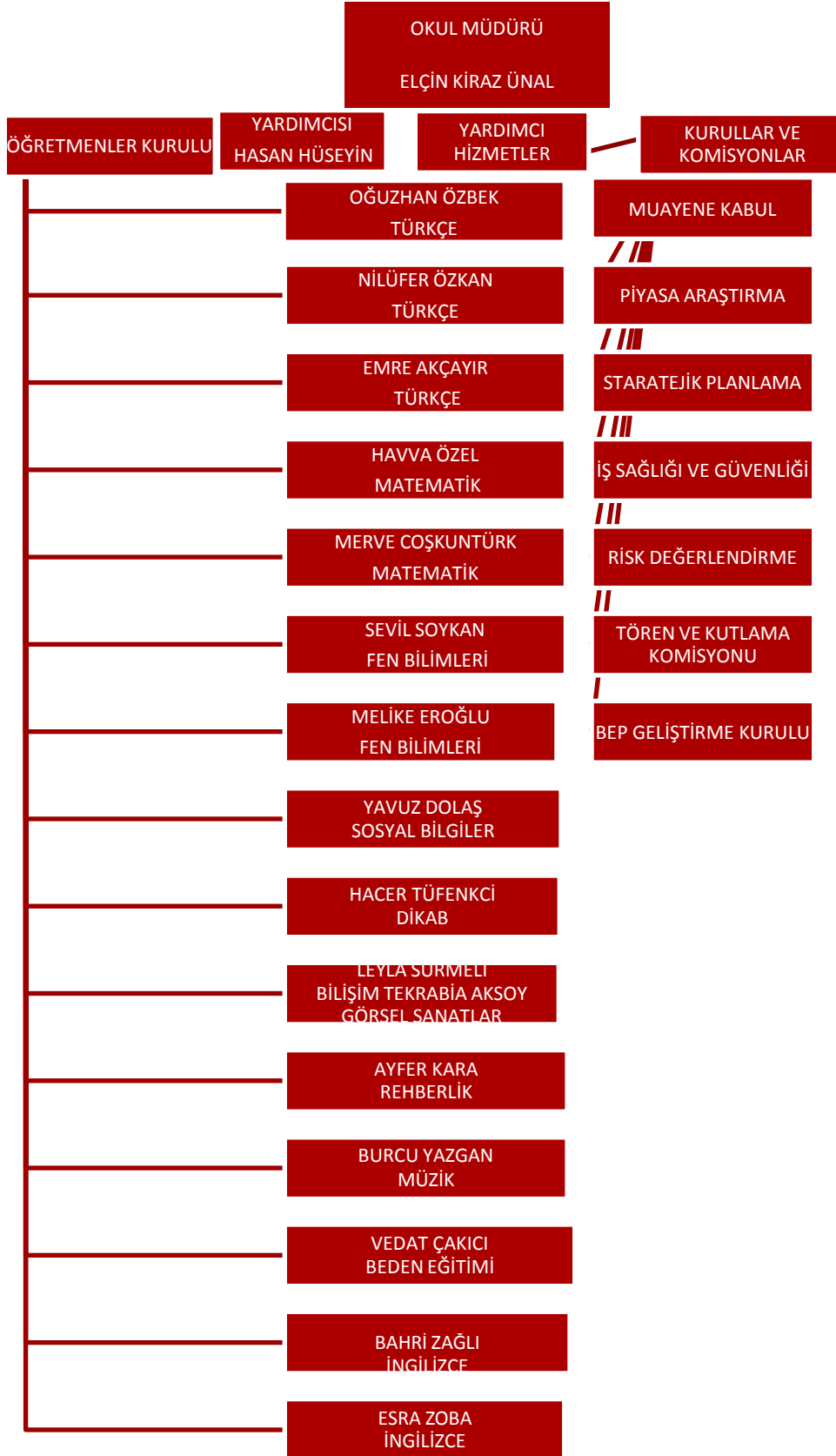
**Tablo 11** Okul/Kurum İçi Analiz İçerik Tablosu

Okul/Kurum İçi	Analiz İçerik Tablosu																											
Öğrenci sayıları	 <table border="1"><thead><tr><th>Sınıf</th><th>Erkek</th><th>Kız</th></tr></thead><tbody><tr><td>5A</td><td>16</td><td>14</td></tr><tr><td>5B</td><td>17</td><td>11</td></tr><tr><td>6A</td><td>12</td><td>15</td></tr><tr><td>6B</td><td>15</td><td>8</td></tr><tr><td>7A</td><td>14</td><td>12</td></tr><tr><td>7B</td><td>10</td><td>13</td></tr><tr><td>8A</td><td>15</td><td>13</td></tr><tr><td>8B</td><td>15</td><td>9</td></tr></tbody></table>	Sınıf	Erkek	Kız	5A	16	14	5B	17	11	6A	12	15	6B	15	8	7A	14	12	7B	10	13	8A	15	13	8B	15	9
Sınıf	Erkek	Kız																										
5A	16	14																										
5B	17	11																										
6A	12	15																										
6B	15	8																										
7A	14	12																										
7B	10	13																										
8A	15	13																										
8B	15	9																										
Akademik başarı verileri	 <table border="1"><thead><tr><th>Yıl</th><th>Fen Lisesi</th><th>Anadolu Lisesi</th><th>Meslek Lisesi</th></tr></thead><tbody><tr><td>2019</td><td>1</td><td>23</td><td>24</td></tr><tr><td>2020</td><td>2</td><td>26</td><td>23</td></tr><tr><td>2021</td><td>1</td><td>25</td><td>23</td></tr><tr><td>2022</td><td>1</td><td>24</td><td>20</td></tr><tr><td>2023</td><td>1</td><td>26</td><td>22</td></tr></tbody></table>	Yıl	Fen Lisesi	Anadolu Lisesi	Meslek Lisesi	2019	1	23	24	2020	2	26	23	2021	1	25	23	2022	1	24	20	2023	1	26	22			
Yıl	Fen Lisesi	Anadolu Lisesi	Meslek Lisesi																									
2019	1	23	24																									
2020	2	26	23																									
2021	1	25	23																									
2022	1	24	20																									
2023	1	26	22																									

Devam-devamsızlık verileri	 <table border="1" data-bbox="614 190 1332 571"> <thead> <tr> <th>Devamsızlık</th> <th>Oran (%)</th> </tr> </thead> <tbody> <tr> <td>Sürekli Devamsız</td> <td>5</td> </tr> <tr> <td>30 gün ve daha fazla Devamsız</td> <td>5</td> </tr> <tr> <td>15 Gün ve daha fazla Devamsız</td> <td>10</td> </tr> <tr> <td>10 gün ve daha fazla Devamsız</td> <td>20</td> </tr> <tr> <td>5 gün ve daha fazla Devamsız</td> <td>58</td> </tr> </tbody> </table>		Devamsızlık	Oran (%)	Sürekli Devamsız	5	30 gün ve daha fazla Devamsız	5	15 Gün ve daha fazla Devamsız	10	10 gün ve daha fazla Devamsız	20	5 gün ve daha fazla Devamsız	58																																
Devamsızlık	Oran (%)																																													
Sürekli Devamsız	5																																													
30 gün ve daha fazla Devamsız	5																																													
15 Gün ve daha fazla Devamsız	10																																													
10 gün ve daha fazla Devamsız	20																																													
5 gün ve daha fazla Devamsız	58																																													
İnsan kaynakları verileri	 <table border="1" data-bbox="694 616 1013 952"> <thead> <tr> <th>Eğitim Durumu</th> <th>Oran (%)</th> </tr> </thead> <tbody> <tr> <td>Lisans</td> <td>85</td> </tr> <tr> <td>Yüksek Lisans</td> <td>15</td> </tr> </tbody> </table>  <table border="1" data-bbox="598 1041 1396 1512"> <thead> <tr> <th>Öğretmen Adı</th> <th>Katılma Oranı (%)</th> </tr> </thead> <tbody> <tr><td>Elçin Kiraz ÜNAL</td><td>15</td></tr> <tr><td>Hasan Hüseyin KUL</td><td>25</td></tr> <tr><td>Oğuzhan ÖZBEK</td><td>18</td></tr> <tr><td>Emre AKÇAYIR</td><td>14</td></tr> <tr><td>Nilüfer ÖZKAN</td><td>25</td></tr> <tr><td>Havva ÖZEL</td><td>12</td></tr> <tr><td>Merve COŞKUNTÜRK</td><td>10</td></tr> <tr><td>Sevil SOYKAN</td><td>15</td></tr> <tr><td>Melike EROĞLU</td><td>17</td></tr> <tr><td>Yavuz DOLAŞ</td><td>13</td></tr> <tr><td>Bahri ZAĞLI</td><td>15</td></tr> <tr><td>Esra ZOBA</td><td>12</td></tr> <tr><td>Hacer TÜFENKÇİ...</td><td>10</td></tr> <tr><td>Vedat ÇAKICI</td><td>17</td></tr> <tr><td>Rabia AKSOY</td><td>16</td></tr> <tr><td>Leyla SÜRMELE</td><td>18</td></tr> <tr><td>Burcu YAZGAN</td><td>16</td></tr> <tr><td>Ayfer KARA</td><td>35</td></tr> </tbody> </table>		Eğitim Durumu	Oran (%)	Lisans	85	Yüksek Lisans	15	Öğretmen Adı	Katılma Oranı (%)	Elçin Kiraz ÜNAL	15	Hasan Hüseyin KUL	25	Oğuzhan ÖZBEK	18	Emre AKÇAYIR	14	Nilüfer ÖZKAN	25	Havva ÖZEL	12	Merve COŞKUNTÜRK	10	Sevil SOYKAN	15	Melike EROĞLU	17	Yavuz DOLAŞ	13	Bahri ZAĞLI	15	Esra ZOBA	12	Hacer TÜFENKÇİ...	10	Vedat ÇAKICI	17	Rabia AKSOY	16	Leyla SÜRMELE	18	Burcu YAZGAN	16	Ayfer KARA	35
Eğitim Durumu	Oran (%)																																													
Lisans	85																																													
Yüksek Lisans	15																																													
Öğretmen Adı	Katılma Oranı (%)																																													
Elçin Kiraz ÜNAL	15																																													
Hasan Hüseyin KUL	25																																													
Oğuzhan ÖZBEK	18																																													
Emre AKÇAYIR	14																																													
Nilüfer ÖZKAN	25																																													
Havva ÖZEL	12																																													
Merve COŞKUNTÜRK	10																																													
Sevil SOYKAN	15																																													
Melike EROĞLU	17																																													
Yavuz DOLAŞ	13																																													
Bahri ZAĞLI	15																																													
Esra ZOBA	12																																													
Hacer TÜFENKÇİ...	10																																													
Vedat ÇAKICI	17																																													
Rabia AKSOY	16																																													
Leyla SÜRMELE	18																																													
Burcu YAZGAN	16																																													
Ayfer KARA	35																																													
Öğretmenlerin Hizmet İçi eğitime Katılma Oranları																																														
Öğrenme ortamı verileri	<table border="1"> <tr><td>Derslik Sayısı</td><td>12</td></tr> <tr><td>Aktif Kullanılan Derslik Sayısı</td><td>8</td></tr> <tr><td>Kütüphane</td><td>1</td></tr> <tr><td>Laboratuvar</td><td>1</td></tr> <tr><td>Görsel Sanatlar sınıfı</td><td>1</td></tr> <tr><td>Çok Amaçlı Salon</td><td>1</td></tr> </table>	Derslik Sayısı	12	Aktif Kullanılan Derslik Sayısı	8	Kütüphane	1	Laboratuvar	1	Görsel Sanatlar sınıfı	1	Çok Amaçlı Salon	1																																	
Derslik Sayısı	12																																													
Aktif Kullanılan Derslik Sayısı	8																																													
Kütüphane	1																																													
Laboratuvar	1																																													
Görsel Sanatlar sınıfı	1																																													
Çok Amaçlı Salon	1																																													
Okul/kurum ortamını değerlendirme anketi	Okul rehberlik servisi tarafından uygulanmaktadır.																																													

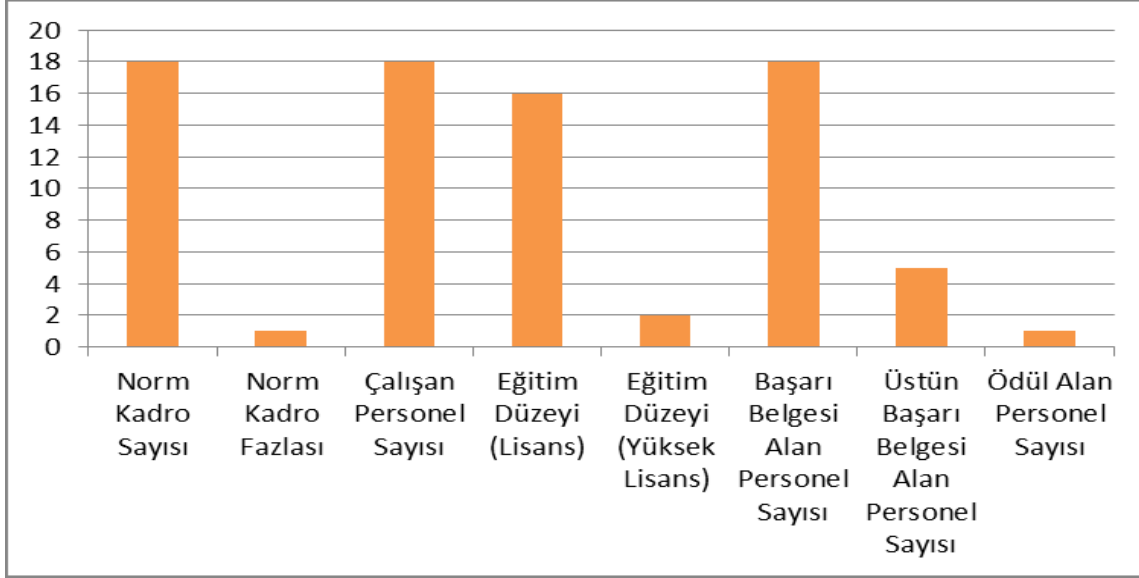
## 2.7. Teşkilat Yapısı

### 2.7.1. Kurum Personel ve Kurulları Yapısı



## 2.7.2. İnsan Kaynakları

Okulumuz personelinin norm kadro verileri, eğitim düzeyleri, personelin ödül durumlarını gösterir grafik aşağıda sunulmuştur.



## 2.7.3. Görev Dağılımı

Tablo 12: Çalışanların Görev Dağılımı

Çalışanın Ünvanı	Görevleri
Okul Müdürü	<p><b>a)</b> Okulda bütün çalışmalarını ilgililerle iş birliği yaparak eğitim yılı başlamadan önce plânlar ve düzenler.</p> <p><b>b)</b> Eğitim ve yönetimin verimliliğini artırmak, eğitimin kalitesini yükseltmek ve bu konuda sürekli gelişimi sağlamak için gerekli araştırmaları yapar, eğitimle ilgili gelişmeleri izler ve sonuçlarını değerlendirir.</p> <p><b>c)</b> Aylık ve günlük plânların eğitim programlarına göre hazırlanmasında ve diğer çalışmalarda öğretmenlere rehberlik eder, plânlarını imzalar ve çalışmalarını denetler.</p> <p><b>d)</b> Kurumun temizlik ve düzeni ile öğretmen ve diğer personelin sağlık, temizlik ve beslenme işleriyle ilgili çalışmalarını izler. Aylık yemek listesinin çocukların gelişim özellikleri, ihtiyaçları ve çevre şartları doğrultusunda hazırlanmasında müdür yardımcısı ve öğretmenlerle iş birliği yapar.</p> <p><b>e)</b> Okul bina ve tesislerinin kullanımı, bakımı, temizliği, doğal afete karşı korunması, binanın fiziksel durumu ve donanımından kaynaklanan kazalara neden olabilecek merdiven, radyatör, soba, korniş, kapı, pencere, kaygan zemin, oyun materyali ve benzeri unsurlara karşı okulun iç ve dış güvenliğinin sağlanması yönünde gereken önlemleri alır.</p> <p><b>f)</b> Özel eğitim gerektiren çocukların eğitimi için gerekli önlemleri alır.</p> <p><b>g)</b> Eğitim materyallerinin sağlanması, kullanılması, korunması, bakımı, temizliği ve düzeni için gerekli önlemleri alır.</p>

	<p><b>h)</b> Çocukların periyodik olarak sağlık kontrollerinin yapılmasını sağlar.</p> <p><b>ı)</b> Okulun yıllık bütçesini hazırlar, ödeneklerin zamanında ve yöntemine uygun kullanılmasına ilişkin işlemleri izler, bütçenin ilgili makamlara gönderilmesini sağlar.</p> <p><b>j)</b> Eğitim istatistiklerinin, ödenek istem çizelgelerinin ve resmî yazıların hatasız ve eksiksiz hazırlanmasını ve ilgili makamlara zamanında gönderilmesini sağlar.</p> <p><b>k)</b> Okulla ilgili olağanüstü durumları ilgili makama bildirir.</p> <p><b>l)</b> ilgili makamlarca yazılı, basılı ya da elektronik ortamda yayımlanan kanun, yönetmelik, yönerge ve diğer emirlerin ilgililere duyurulmasını sağlar. Mevzuatın uygulanması ile ilgili önlemleri alır.</p> <p><b>m)</b> Okulun taşınırlarını, göreve başlama veya görevden ayrılma durumunda 18.1.2007 tarihli ve 26407 sayılı Resmî Gazete’de yayımlanan Taşınır Mal Yönetmeliği hükümlerine göre devir-teslim eder.</p> <p><b>n)</b> Okul öncesi eğitimin tanıtımı ve yaygınlaştırılması amacıyla toplantı, panel, sempozyum ve benzeri etkinliklerin düzenlenmesi için gerekli çalışmaları yapar</p> <p><b>o)</b> Çocuklara verilen günlük yemek örneklerinin uygun ortamda 24 saat saklanmasını sağlar.</p> <p><b>p)</b> Personelin disiplin ve sicili ile ilgili iş ve işlemlerini yürütür.</p> <p><b>r)</b> Velilerden alınan ücretlerin harcanmasında harcama yetkilisi görevini yerine getirir.</p> <p><b>s)</b> Görev tanımlarında belirtilen diğer görevleri yapar.</p> <p><b>ş)</b> Okulda öğle yemeği saatlerinde çocukların düzenli olarak yemek yemelerini ve günlük eğitimin sona ermesinden velilerin çocuklarını teslim almalarına kadar geçen sürede okul-aile birliği ile de işbirliği yaparak çocukların gözetimleri ile ilgili tedbirleri alır.</p> <p><b>t)</b> Okulun çevresinde müdür yardımcıları ve öğretmenler tarafından alan taraması yapılmasını sağlar.</p> <p><b>u)</b> Çocukların sabahçı, öğlenci ve tam gün olarak gruplandırılmasında çalışan anne ve babaların taleplerini göz önünde bulundurur.</p>
Müdür Yardımcısı	<p>Müdür yardımcıları, ders okutmanın yanında okulun her türlü eğitim-öğretim, yönetim, öğrenci, personel, tahakkuk, ayniyat, yazışma, eğitici etkinlikler, yatılılık, bursluluk, güvenlik, beslenme, bakım, koruma, temizlik, düzen, halkla ilişkiler gibi işleriyle ilgili olarak okul müdürü tarafından verilen görevleri yapar. Bu görevlerin yapılmasından ve okulun amaçlarına uygun olarak işleyişinden müdüre karşı sorumludurlar.</p> <p><b>a)</b> Okulun yönetim eğitim ve büro işleriyle ilgili olarak müdürün verdiği görevleri yapmak</p> <p><b>b)</b> Zümre öğretmenler kurulu çalışmalarını planlamak ve yürütmek</p> <p><b>c)</b> Okul aile birliği iş ve işlemlerini takip etmek</p>
Öğretmenler	<p>Öğretmen; kanun, tüzük, yönetmelik, yönerge ve emirlerle programlarda belirtilen görevleri yerine getirmekle yükümlüdür.</p> <p>Öğretmen, Millî Eğitim Bakanlığı Yönetici ve Öğretmenlerinin Ders ve Ek Ders Saatlerine ilişkin Karar gereğince kendisine verilen ders ve ek ders görevini yapmak zorundadır.</p> <p><b>a)</b> Eğitim programına uygun olarak aylık ve günlük planları hazırlar ve uygular, Öğretmen Çalışma (Eğitim) Saatleri Devam Takip Defterini doldurur ve imzalar.</p> <p><b>b)</b> Etkinlikler için gereken eğitim materyallerini hazırlar. Araç-gereç ve eğitim materyallerinin korunmasını, bakım ve onarımını sağlar.</p> <p><b>c)</b> Yönetimin vereceği eğitimle ilgili diğer görevleri yapar.</p> <p><b>d)</b> Aile eğitimiyle ilgili çalışmaların plânlanmasına katılır ve uygular.</p> <p><b>e)</b> Okulda kutlanacak özel günleri plânlar ve uygular.</p> <p><b>f)</b> Okulun genel eğitim etkinliklerine katılır.</p> <p><b>g)</b> Özel eğitim gerektiren çocukların eğitimi için önlemler alır.</p> <p><b>h)</b> Nöbet çizelgesine uygun olarak nöbet görevini yerine getirir.</p>

	<p>ı) Kanun, Tüzük, Yönerge, Genelge ve Tebliğler Dergisini okur ve imzalar.</p> <p>j) Öğretmenler Kurulu ve zümre öğretmenler kurulu toplantılarına katılır.</p>
Yardımcı Hizmetler Personeli	<p>a) Okul binası ve okuldaki eşyaların temizliğini, basit bakım ve onarımlarını yapar.</p> <p>b) Okula gelen-giden çeşitli malzeme ile araç-gereci gerekli yerlere taşır ve yerleştirir.</p> <p>c) Okul yönetimince yapılacak plânlama ve iş bölümüne göre her türlü yazı ve dosyayı dağıtır ve toplar.</p> <p>d) Hizmet yerlerinin aydınlatma ve ısıtma işlerinde çalışır.</p> <p>e) Yönetici ve öğretmenler tarafından kendisine verilen hizmetlerle ilgili diğer görevleri yerine getirir.</p> <p>f) Okul bahçesinin ve bahçe araç - gerecinin temizlik, bakım ve onarımı ile ilgili bahçıvanlık hizmetlerini yapar.</p>

**Tablo 13** İdari Personelin Hizmet Süresine İlişkin Bilgiler

Okulumuzda görev yapan idari personele ait ( 1 Okul müdürü ve 1 Okul Müdür Yardımcısı) hizmet sürelerine ait tablo aşağıda verilmiştir.

Hizmet Süreleri	2024 Yılı İtibarıyla	
	Kişi Sayısı	%
1-4 Yıl	1	50
5-6 Yıl	0	0
7-10 Yıl	1	50
10.....Üzeri	0	0

**Tablo 14** Okul/Kurumda Oluşan Yönetici Sirkülasyonu Oranı

Kurumumuzda son 3 yılda meydana gelen personel sirkülasyonuna ait çizelge aşağıya çıkarılmıştır.

	Yıl İçerisinde Okul/Kurumdan Ayrılan Yönetici Sayısı			Yıl İçerisinde Okul/Kurumda Göreve Başlayan Yönetici Sayısı		
	2021	2022	2023	2021	2022	2023
<b>TOPLAM</b>	0	0	0	0	0	0

**Tablo 15** İdari Personelin Katıldığı Hizmet İçi Programları

Adı ve Soyadı	Görevi	Katıldığı Çalışmanın Adı	Katıldığı Yıl	Belge No
Elçin Kiraz ÜNAL	Müdür	MEB Birim Amirlerinin Öğretmen	2023	65042034414
		Bilgilendirme Semineri	2022	B7375091313
		Fatih Projesi Okullar Envanter Giriş	2022	3
		Modülü Kullanımı Semineri	2023	E8372146840
		Uzman Öğretmenlik Eğitim		5

		Programı Semineri Oyun Terapisinin Eğitim Ortamında Kullanımı Semineri		A4504124017 7
Hasan Hüseyin KUL	Müdür Yardımcısı	MEB Birim Amirlerinin Öğretmen Bilgilendirme Semineri Taslak Ders Kitabı ve Eğitim Aracı İnceleme Semineri Akran Zorbalığı Semineri Etkinlik Temelli Ders Tasarımı Semineri Sanal, Artırılmış ve Karma Gerçeklik Uygulamalarına Giriş Eğitimi Kursu	2023 2022 2022 2022 2023	2023007736 2022001230 2022000892 2022000509 2023000615

**Tablo 16** Öğretmenlerin Hizmet Süreleri (Yıl İtibarıyla)

Hizmet Süreleri	Branşı	Kadın	Erkek	Hizmet Yılı	Toplam
1-3 Yıl	0	0	0	0	0
4-6 Yıl	DİKAB	1	0	4	1
7-10 Yıl	İngilizce Matematik	2	0	10 10	2
11-15 Yıl	İngilizce Fen Bilimleri	1	1	12 12	2
16-20	Müzik Türkçe İngilizce Matematik Bilişim tek.	1 1 1 1 1	0 1 0 0 1	16 20 19 17 16	6
20 ve üzeri	Rehberlik Fen bilimleri Türkçe Beden Eğitimi Sosyal bilgiler	1 1	1 1 1 1	28 26 23 27 28	5

**Tablo 17** Kurumda Gerçekleşen Öğretmen Sirkülasyonunun Oranı

	Yıl İçerisinde Kurumdan Ayrılan Öğretmen Sayısı			Yıl İçerisinde Kurumda Göreve Başlayan Öğretmen Sayısı		
	2021	2022	2023	2021	2022	2023
TOPLAM	1	0	1	1	0	1



**Tablo 18** Öğretmenlerin Katıldığı Hizmet İçi Eğitim Programları

Adı ve Soyadı	Branşı	Katıldığı Çalışmanın Sayısı
Oğuzhan ÖZBEK	Türkçe	24
Emre AKÇAYIR	Türkçe	29
Nilüfer ÖZKAN	Türkçe	34
Havva ÖZEL	Matematik	21
Merve COŞKUNTÜRK	Matematik	18
Sevil SOYKAN	Fen Bilimleri	21
Melike EROĞLU	Fen Bilimleri	42
Yavuz DOLAŞ	Sosyal Bilgiler	24
Bahri ZAĞLI	İngilizce	18
Esra ZOBA	İngilizce	14
Hacer TÜFENKÇİ VARAN	DİKAB	25
Vedat ÇAKICI	Beden Eğitimi	31
Rabia AKSOY	Görsel Sanatlar	28
Leyla SÜRMELE	Bilişim Teknolojileri	25
Burcu YAZGAN	Müzik	38
Ayfer KARA	Rehberlik	58

**Tablo 19** Kurumdaki Mevcut Hizmetli/ Memur Sayısı

	Görevi	Erkek	Kadın	Eğitim Durumu	Hizmet Yılı	Toplam
1	Hizmetli	1	0	İlkokul	20	1
2	Hizmetli (TYP)	0	1	İlkokul	1	1

**Tablo 20** Okul/kurum Rehberlik Hizmetleri

Mevcut Kapasite				Mevcut Kapasite Kullanımı ve Performans					
Psikolojik Danışman Norm Sayısı	Görev Yapan Psikolojik Danışman Sayısı	İhtiyaç Duyulan Psikolojik Danışman Sayısı	Görüşme Odası Sayısı	Danışmanlık Hizmeti Alan			Rehberlik Hizmetleri İle İlgili Düzenlenen Eğitim/Paylaşım Toplantısı vb. Faaliyet Sayısı		
				Öğrenci Sayısı	Öğretmen Sayısı	Veli Sayısı	Öğretmenlere Yönelik	Öğrencilere Yönelik	Velilere Yönelik
1	1	0	1	209	18	200	5	8	6

#### 2.7.4. Teknolojik Düzey

Okulumuzun teknolojik altyapısı ve teknolojiyi kullanabilme durumu aşağıdaki tablodaki gibidir.

**Tablo 21** Teknolojik Araç-Gereç Durumu

Araç-Gereçler	2021	2022	2023	İhtiyaç
Akıllı Tahta Sayısı	14	14	14	0
Bilgisayar Sayısı	15	15	15	10
Fotokopi Makinası Sayısı	2	2	2	0
Güvenlik Kamera Sayısı	4	4	14	0
Yazıcı Sayısı	1	1	1	0

Okulun fiziki mekânlar açısından mevcut ve ihtiyaç durumu da tablodaki gibidir.

**Tablo 22** Fiziki Mekân Durumu

Fiziki Mekân	Var	Yok	Adedi	İhtiyaç	Açıklama
Öğretmen Çalışma Odası		√	0	1	
Ekipman Odası	√		1		
Kütüphane	√		1		
Rehberlik Servisi	√		1		

Resim Odası	√		1		
Müzik Odası		√	0	1	
Çok Amaçlı Salon	√		1		
Spor Salonu		√	0	1	

### 2.7.5. Mali Kaynaklar

Kurumumuza ait mali kaynaklar eski verilerden faydalanılarak tahmini olarak aşağıdaki tabloda sunulmuştur.

**Tablo 23** Kaynak Tablosu

Kaynaklar	2024	2025	2026	2027	2028
Genel Bütçe	0	50000	60000	70000	80000
Okul Aile Birliği	0	500	750	1000	1500
Özel İdare	0	0	0	0	0
Kira Gelirleri	0	0	0	0	0
Döner Sermaye	0	0	0	0	0
Dış Kaynak/Projeler	0	0	0	0	0
Diğer	0	0	0	0	0
<b>TOPLAM</b>	<b>45.000</b>	<b>50.500</b>	<b>60.750</b>	<b>71.000</b>	<b>81.500</b>

**Tablo 24** Harcama Kalemler

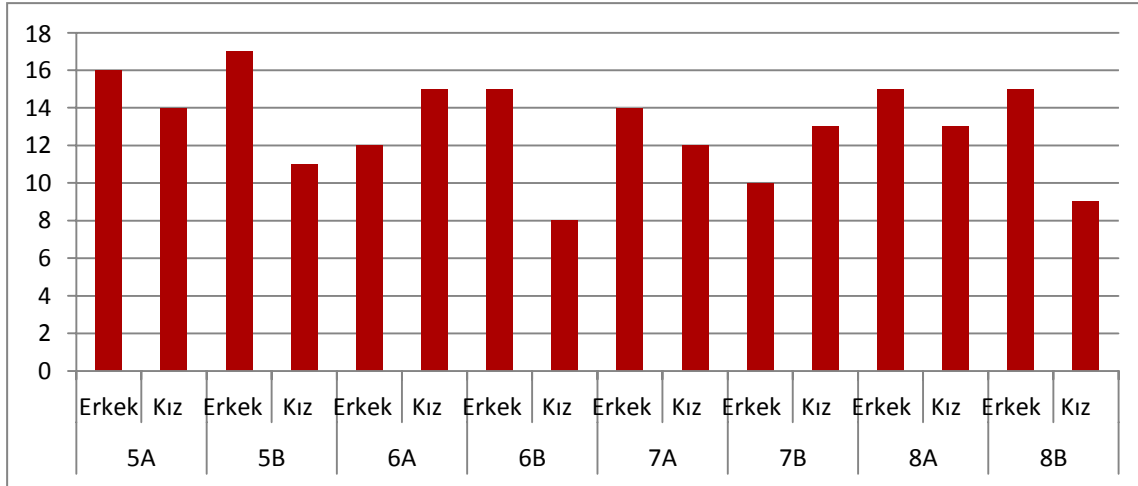
Harcama Kalemi	Çeşitleri
Onarım	20.000 TL
Sosyal-sportif faaliyetler	10.000 TL
Temizlik	25.000 TL
İletişim	10.000 TL
Kırtasiye	20.000 TL

**Tablo 25** Gelir-Gider Tablosu

YILLAR	2022 (TL)		2023 (TL)	
	GELİR	GİDER	GELİR	GİDER
Temizlik	27.400	26.960	27.800	27.799
Küçük Onarım	6.000	6.000	10.800	9.540
Bilgisayar Harcamaları	0	0	0	0
Kamera Sistemi	0	0	10.000	10.000
Donanım	0	0	30.000	30.000
Sosyal Faaliyetler	0	0	11.000	10.484
Kırtasiye	9.800	9.771	19.100	19.096
İSG Ekipman Giderleri	0	0	6.000	5.935
GENEL	43.200	42.731	114.700	112.854

### 2.7.6. İstatistik Veriler

2024 yılı itibariyle okulumuzda kayıtlı öğrenci sayısı 114 erkek ve 95 kız olmak üzere toplam 209'dur.



Her seviyede A ve B olmak üzere iki şube bulunmaktadır. En kalabalık sınıf mevcudu 28 olup en az sınıf mevcudu 23'tür.

Okulumuzda Destek eğitimi ve Yetiştirme Kursları Açılmaktadır. DYK kurslarına ve kurslardan yararlanan öğrenci bilgilerine ilişkin bilgiler aşağıdaki tabloda sunulmuştur.

Yıllar /Dersler	Türkçe	Matematik	Fen Bilimleri	Sosyal Bilgiler	İngilizce	Din Kültürü
2023	24	24	24	24	24	24
2022	42	42	42	42	42	42
2021	25	25	25	25	25	25
2020	37	37	37	37	37	37
2019	190	190	190	190	190	190

Yıllara Göre Okulumuzla İlgili Bazı İstatistiksel veriler aşağıdaki tabloda verilmiştir.

Yapılan İşler/Yıllar	2020	2021	2022	2023
Kültürel Faaliyetler (Sergi, Gezi)	2	3	3	4
Spor Faaliyetleri (Futbol, Voleybol Turnuvaları)	2	2	2	2
Tatbikatlar (Yangın, Deprem)	2	2	2	2
Kermes	0	0	1	2
Sosyal Kulüp Sayısı	8	8	8	8

## 2.8. Çevre Analizi (PESTLE)

Çevre analiziyle okul/kurum üzerinde etkili olan veya olabilecek politik, ekonomik, sosyo-kültürel, teknolojik, yasal çevresel dış etkenlerin tespit edilmesi amaçlanır. Dış çevreyi oluşturan unsurlar (nüfus, demografik yapı, coğrafi alan, kentsel gelişme, sosyokültürel hayat, ekonomik, sosyal, politik, kültürel durum, çevresel, teknolojik ve rekabete yönelik etkenler vb.) okul ve kurumun kontrolü dışındaki koşullara bağlı ve farklı eğilimlere sahiptir. Bu unsurlar doğrudan veya dolaylı olarak okul/kurumun faaliyet alanlarını etkilemektedir.

Bu bölümde, okul/kurumu etkileyen ya da etkileyebilecek dış çevre eğilimleri ve koşulları değerlendirilmiştir.

**Tablo 26**PESTLE Analiz Tablosu

Politik-Yasal etkenler	Ekonomik etkenler
<ul style="list-style-type: none"><li>● Kalkınma Planı ve Orta Vadeli Program,</li><li>● Bakanlık, il ve ilçe stratejik planlarının incelenmesi,</li><li>● Yasal yükümlülüklerin belirlenmesi,</li><li>● Oluşturulması gereken kurul ve komisyonlar,</li><li>● Okul/kurum çevresindeki politik durum.</li></ul>	<ul style="list-style-type: none"><li>● Okul/kurumun bulunduğu çevrenin genel gelir durumu,</li><li>● İş kapasitesi,</li><li>● Okul/kurumun gelirini arttırıcı unsurlar,</li><li>● Okul/kurumun giderlerini arttıran unsurlar,</li><li>● Tasarruf sağlama imkânları,</li><li>● İşsizlik durumu,</li><li>● Mal-ürün ve hizmet satın alma imkânları,</li><li>● Kullanılabilir bütçe</li></ul>

Sosyokültürel etkenler	Teknolojik etkenler
<ul style="list-style-type: none"> <li>● Kariyer beklentileri,</li> <li>● Ailelerin ve öğrencilerin bilinçlenmeleri,</li> <li>● Aile yapısındaki değişimler (geniş aileden çekirdek aileye geçiş, erken yaşta evlenme vs.),</li> <li>● Nüfus artışı,</li> <li>● Göç,</li> <li>● Nüfusun yaş gruplarına göre dağılımı,</li> <li>● Hayat beklentilerindeki değişimler (Hızlı para kazanma hırsları, lüks yaşama düşkünlük, kırsal alanda kentsel yaşam),</li> <li>● Beslenme alışkanlıkları,</li> <li>● Değerler, mesleki etik kuralları vb.</li> </ul>	<ul style="list-style-type: none"> <li>● Okul/kurumun teknoloji kullanım durumu</li> <li>● e- Devlet uygulamaları,</li> <li>● Dijital Platformlar üzerinden uzaktan eğitim imkânları,</li> <li>● Okul/kurumun sahip olmadığı teknolojik araçlar</li> <li>● Personelin ve öğrencilerin teknoloji kullanım kapasiteleri,</li> <li>● Personelin ve öğrencilerin sahip olduğu teknolojik araçlar,</li> <li>● Teknoloji alanındaki gelişmeler</li> <li>● Teknolojinin eğitimde kullanımı</li> </ul>
Çevresel Etkenler	
<ul style="list-style-type: none"> <li>● Hava ve su kirlenmesi,</li> <li>● Toprak yapısı,</li> <li>● Bitki örtüsü,</li> <li>● Doğal kaynakların korunması için yapılan çalışmalar,</li> <li>● Çevrede yoğunluk gösteren hastalıklar,</li> <li>● Doğal afetler (deprem kuşağında bulunma, Covid 19, kene vakaları vb.)</li> </ul>	

## 2.9. GZFT Analizi

### 2.9.1. Güçlü ve Zayıf Yönler

Güçlü Yönler	Zayıf Yönler
<ul style="list-style-type: none"> <li>● Öğrenciler Ev-okul arasında gidiş-geliş mesafesinin yakın olması</li> <li>● Çalışanlar Güvenilir, huzurlu, genç ve dinamik çalışma arkadaşlarının olması</li> <li>● Veliler Ev tipi eğitim-öğretim olanağının olması</li> <li>● Bina ve Yerleşke Şehir gürültüsünden uzak bir yerleşkeye sahip olması</li> <li>● Donanım Fatih projesi kapsamında akıllı tahtaların olması</li> <li>● Bütçe Velilerden az da olsa destek görülmesi</li> <li>● Yönetim Süreçleri Kadronun genç oluşu ve olaylara şeffaf yaklaşımı</li> </ul>	<ul style="list-style-type: none"> <li>● Aile eğitimi seminerlerine katılımın bazen az olması</li> <li>● Bazı velilerin öğrencilerini davranışsal olarak yanlış yetiştirmesi</li> <li>● Okulumuza yardımsever ilgisinin ve desteğinin olmaması</li> <li>● Okul yönetiminde veli katılımının yetersiz olması</li> <li>● Öğrenciler Parçalanmış aile çocuklarının olması</li> <li>● Çalışanlar Fiziksel koşullarda öğretmenler için kısıtlı alan olması</li> <li>● Veliler Velilerin ekonomik durumlarının zayıf olması</li> </ul>

<ul style="list-style-type: none"> <li>• İletişim Süreçleri Etkili iletişim</li> </ul>	<ul style="list-style-type: none"> <li>• Bina ve Yerleşke Eski bina olması</li> <li>• Donanım Islak zemin ve su tesisatının eski oluşu</li> <li>• Bütçe Velilerden görülen maddi desteğin az olması</li> <li>• Yönetim Süreçleri Okul yönetiminin velilere ulaşmadığı durumlar olması</li> <li>• İletişim Süreçleri Velilerin Toplantı, Davet vb Etkinliklere Katılım Eksikliği</li> </ul>
--	--

## 2.9.2. Fırsatlar ve Tehditler

Fırsatlar ve tehditler PESTLE analizi, GZFT analizi, Bakanlık, İl ve İlçe stratejik planları ele alınarak analiz edilmiştir.

**Tablo 27 Fırsatlar ve Tehditler Tablosu**

Fırsatlar	Tehditler
<ul style="list-style-type: none"> <li>• Milli Eğitim Bakanlığının eğitime ve yaygınlaşmasına verdiği önem,</li> <li>• Okulun ihtiyaç duyduğu hizmetlerin giderilmesi bakımından destek görmesi,</li> <li>• Okulun sahip olduğu teknolojik donanımlar,</li> <li>• Teknoloji alanındaki gelişmelerin takip edilmesi,</li> <li>• Teknolojinin eğitimde kullanılması, <ul style="list-style-type: none"> <li>• Proje ve bilimsel etkinliklerin artması</li> <li>• İlimizde Üniversitenin Bulunması</li> <li>• Okul etrafında farklı kamu kurum ve kuruluşlarının olması</li> <li>• Okulumuzun bulunduğu bölgede farklı eğitim düzeyinde okulların bulunması</li> </ul> </li> </ul>	<ul style="list-style-type: none"> <li>• Okulumuzun ana yol üzerinde bulunması nedeniyle yaşanan trafik sorunu</li> <li>• Okul etrafında kullanılmayan boş binaların ve büyük geniş arazilerin olması, bu alanlarda öğrenci dışındaki halkın farklı sebeplerle kullanıyor olması.</li> <li>• Velilerin eğitime gereken önemi vermemesi</li> <li>• Öğrencilerin birbirleri ile iletişim becerilerinin zayıf olması</li> </ul>

Okulumuzun temel istatistiklerinde verilen okul künyesi, çalışan bilgileri, bina bilgileri, teknolojik kaynak bilgileri ve gelir gider bilgileri ile paydaş anketleri sonucunda ortaya çıkan sorun ve gelişime açık alanlar iç ve dış faktör olarak değerlendirilerek GZFT tablosunda belirtilmiştir. Dolayısıyla olguyu belirten istatistikler ile algıyı ölçen anketlerden çıkan sonuçlar tek bir analizde birleştirilmiştir. Kurumun güçlü ve zayıf yönleri donanım, malzeme, çalışan, iş yapma becerisi, kurumsal iletişim gibi çok çeşitli alanlarda kendisinden kaynaklı olan güçlülükleri ve zayıflıkları ifade etmektedir ve ayırmda temel olarak okul müdürü/müdürlüğü kapsamından bakılarak iç faktör ve dış faktör ayrımı yapılmıştır.

**Tablo 28 GZFT İç Çevre Analizi**

İç Çevre		Dış Çevre	
Güçlü Yönler	Zayıf Yönler	Fırsatlar	Tehditler
<ul style="list-style-type: none"> <li>Sınıfların teknolojik donanıma sahip olması</li> <li>Kısıtlı olanaklara rağmen sosyal faaliyetlerin çok iyi bir şekilde yürütülmesi</li> <li>Yönetimin öğretmenin yanında ve her türlü yeniliğe açık olması Sınıflarda öğretmenin etkileşimli tahtalardan yararlanması.</li> <li>Temizlik, kırtasiye malzemeleri her türlü ihtiyaçların zamanında karşılanması</li> <li>Okul bahçesinin büyük olması</li> <li>Okula ulaşımın kolay olması</li> <li>Okul çalışanlarının yeniliklere açık olması Sınıf mevcutlarının kalabalık olmaması Okulumuzun temiz olması</li> <li>Okul kültürünün olması Birlikte karar alınabilmesi ve çabuk uygulamaya konulması</li> </ul>	<ul style="list-style-type: none"> <li>Öğrenci devamsızlığı ve disiplin olaylarının çok olması</li> <li>Veli toplantılarına katılımın düşük olması</li> <li>Güvenlik Önlemlerinin Olmaması</li> <li>Halk eğitim merkezi ile işbirliğinin az olması</li> <li>Kapalı spor salonunun olmaması</li> <li>Okul kütüphanesinin yetersiz olması</li> <li>Laboratuvar Malzemelerinin yetersiz olması.</li> </ul>	<ul style="list-style-type: none"> <li>Okulumuzun yakın çevresinde gençlik ve spor müdürlüğünün bulunması ve buradaki hizmetlerden öğrencilerimizin faydalanma imkanı bulması</li> <li>Okul bahçemizin geniş olması her türlü aktivite için yeterince alan bulunması.</li> <li>Okulumuz etrafında başka okullar ve diğer kamu binalarının olması nedeniyle işbirliğine dayalı etkinlikler planlama imkânının bulunması.</li> </ul>	<ul style="list-style-type: none"> <li>Öğrencilerin iletişim araçlarını amacına uygun kullanmamaları</li> <li>Öğrencilerin kitap</li> <li>Okuma alışkanlıklarının olmaması</li> <li>İnternet ortamında oluşan bilgi kirliliği güvenilir bilgiyi ayırt etme güçlüğü</li> <li>Okulun cadde üzerine yakın olması</li> </ul>



## 2.10. Tespit ve İhtiyaçların Belirlenmesi

İhtiyaçların belirlenmesi hususunda öğretmenlerimize yapılan anketin öncüllerine ve sonuçlarına ilişkin tablo aşağıdaki gibidir.

**Tablo 29.Tespit ve İhtiyaçları Belirlenmesi**

Durum Analizi Aşamaları	Tespitler	İhtiyaçlar
Uygulanmakta Olan Stratejik Planın Değerlendirilmesi	Bir önceki stratejik planın uygulamasında Pandemi süreci nedeniyle eksiklikler bulunmaktadır. Programa uyum süreci pandeminin getirdiği olumsuz durumlardan dolayı sekteye uğramış ve planlanan sosyal kültürel faaliyetler, Velilere yönelik faaliyetler, öğrencilere yönelik sosyal ve kültürel faaliyetlerin büyük çoğunluğu yapılamamıştır..	
Paydaş Analizi	Aileler ile daha etkin bir iş birliği ihtiyacı vardır.	Aileler ile ilişkileri güçlendirecek bir ekosistemin kurulması ve aile eğitimlerinin düzenli sıklıkla yapılması
Okul İçi Analiz	Öğrencilerin öğrenme stilleri arasında en yüksek öğrenme sosyal öğrenmedir.	İşbirlikçi öğretim tekniklerine ağırlık verilmesi

## **3. GELECEĞE BAKIŞ**

### **3.1. Misyon**

Sevgiyi, saygıyı, hoş görüyü önemseyen, sorumluluk bilincine sahip, öğrenmeyi öğrenmiş, başarıyı ilke edinen, örnek davranışları ve çalışmalarıyla saygınlığa ulaşmış fırsatlardan eşit olarak yararlanabilen Demokratik gençler yetiştirmek için varız.

### **3.2. Vizyon**

İnsanları seven, onlara saygı duyan, sorumluluk bilince bilinci gelişmiş öğrencilerin yetiştiği; güveni, başarıyı ve saygınlığı temsil eden demokratik bir okul olmak.

### **3.3. Temel Değerler**

- 1) İnsan hak ve özgürlüklerine saygılıyız
- 2) Sevgiyi ve hoş görüyü önemsiyoruz, saygıyı temel alıyoruz
- 3) Atatürk İlke ve İnkılaplarına bağlıyız
- 4) Toplumsal sorumluluk bilincine sahip bireyler yetiştirmeyi hedefliyoruz
- 5) Öğrenen öğrenci olmayı ilke ediniyoruz
- 6) Demokratik bir okul, demokratik bir toplum olması konusunda sorumluluk üstleniyoruz
- 7) Başarıyı çalışmanın getirdiğini biliyor, bireysel ve okul olarak başarımız için çalışıyoruz.

## **4. AMAÇ, HEDEF VE PERFORMANS GÖSTERGESİ İLE STRATEJİLERİN BELİRLENMESİ**

Amaç ve hedeflere ilişkin çalışmalar stratejik planlama ekibimizin koordinasyonunda yürütülmüş olup Milli Eğitimin temel amaçlarına uygun olarak hazırlanmıştır.

### **4.1. Amaçlar**

Okulumuzun amaçları, vizyonu gerçekleştirmek ve misyonu yerine getirmek için ele alınan başlıca alanları belirler.

### **4.2. Hedefler**

Hedefler, amaçların gerçekleştirilmesine yönelik öngörülen çıktı ve sonuçların ifadesidir ve bu doğrultuda stratejik plan ekibimiz tarafından üzerinde çalışılmıştır.

### **4.3. Performans Göstergeleri**

Performans göstergeleri, okulun hedeflerine ne kadar etkili bir şekilde ulaştığını gösteren ve performansının ölçülebilir değerleridir.

**Tablo 30**Amaç, Hedef, Gösterge ve Stratejileri**Tema:** Eğitim Öğretime Erişim ve Katılım

Amaç1	Öğrencilerin eğitim öğretime etkin katılımlarıyla donanımlı olarak bir üst öğrenime geçişi sağlanacaktır.								
Hedef 1.1	Öğrencilerin okula erişim, devam ve okulu tamamlama oranları artırılacaktır.								
Performans Göstergeleri	Hedefe Etkisi*	Başlangıç Değeri**	2024	2025	2026	2027	2028	İzleme Sıklığı	Rapor Sıklığı
<b>PG1.1.1.</b> Bir eğitim ve öğretim yılında devamsızlık süresi 20 günden (mazeretli ve mazeretsiz) fazla olan öğrenci oranı (%)	%20	%10	%10	%10	%8	%6	%4	6 ay	1 yıl
<b>PG1.1.2.</b> Bir eğitim ve öğretim yılında sınıf tekrar eden öğrenci oranı (%)	%20	%2	%1	%1	%0,5	%0,4	%0,3	6 ay	1 yıl
<b>PG1.1.3.</b> Bir eğitim ve öğretim yılında örgün eğitimden ayrılan öğrenci oranı (%)	%20	%1,5	%1,5	%1	%1	%0,5	%0,5	6 ay	1 yıl
<b>PG1.1.4.</b> Okula kayıt olanların mezun olma oranı (%)	%20	%98	%98	%99	%100	%100	%100	6 ay	1 yıl
<b>PG1.1.5.</b> Bir eğitim ve öğretim yılında destekleme ve yetiştirme kurslarına kayıt yaptıran öğrenci oranı (%)	%20	%13	%13	%15	%20	%25	%30	6 ay	1 yıl
<b>Koordinatör Birim</b>	Okul İdaresi								
<b>İşbirliği Yapılacak Birimler</b>	İl ve İlçe Milli Eğitim Müdürlüğü								
<b>Riskler</b>	<ul style="list-style-type: none"><li>➤ Etkin iş birliği imkânlarının elde edilememesi</li><li>➤ Yapılan farkındalık çalışmalarının yeterli olmaması</li><li>➤ Talep edilen ödeneklerin gerçekleşmemesi</li></ul>								
<b>Stratejiler</b>	<ul style="list-style-type: none"><li>• S.1.1.1. Öğrencilerin devamsızlık nedenleri belirlenecek, öğrenci ve veli iş birliğiyle bu nedenleri ortadan kaldırmaya yönelik çalışmalar yürütülecektir.</li><li>• S.1.1.2. Okul ortamının öğrenciler için cazip hale gelmesini sağlayacak sosyal, sportif vb. imkânlar artırılacaktır.</li><li>• S.1.1.3. Sınıf tekrarı nedenleri araştırılarak buna yönelik önleyici tedbirler geliştirilecektir.</li><li>• S.1.1.4. DYK kurslarına devamsızlık nedenleri araştırılarak devamsızlığı azaltacak çalışmalar yapılacaktır.</li><li>• S.1.1.5. Öğrencilerin örgün eğitimden ayrılma nedenleri araştırılıp okul kaynaklı nedenlerin ortadan kaldırılmasına yönelik tedbirler alınacaktır.</li></ul>								

<b>Maliyet Tahmini</b>	10.000 TL
<b>Tespitler</b>	<ul style="list-style-type: none"> <li>o Aktif olmayan dersliklerin aktif hale getirilmesi</li> <li>o Okul bahçesinin etkin kullanımına yönelik spor alanlarının düzenlenmesi</li> <li>o Ders materyallerinin temin edilmesi ve farklı öğretim yöntem ve tekniklerinin kullanılması</li> <li>o Sosyal ve Kültürel faaliyetlerin artırılması</li> </ul>
<b>İhtiyaçlar</b>	<ul style="list-style-type: none"> <li>• Fiziki donanım ve düzenlemelerin yapılması</li> </ul>

**Tablo 31** Amaç, Hedef, Gösterge ve Stratejileri

**Tema: Eğitim Öğretime Erişim ve Katılım**

<b>Amaç 1</b>	Öğrencilerin eğitim öğretime etkin katılımlarıyla donanımlı olarak bir üst öğrenime geçişi sağlanacaktır.
<b>Hedef 1.2.</b>	Öğrenme kayıpları önleyici çalışmalar yapılarak azaltılacaktır.

Performans Göstergeleri	Hedef Etkisi*	Başlangıç Değeri**	2024	2025	2026	2027	2028	İzleme Sıklığı	Rapor Sıklığı
<b>PG 1.2.1.</b> Bir eğitim ve öğretim yılında destekleme ve yetiştirme kurslarına kayıt yaptıran öğrenci oranı (%)	%25	%13	%13	%15	%20	%25	%30	6 Ay	1 Yıl
<b>PG 1.2.2.</b> Destekleme ve yetiştirme kurslarına devam eden öğrencilerin katılım sağladığı derslerin not ortalaması	%25	75	75	80	85	90	95	6 Ay	1 Yıl
<b>PG 1.2.3.</b> 20 gün ve üzeri özürsüz devamsızlık yapan öğrenci oranı (%)	%25	%10	%10	%8	%6	%4	%2	6 Ay	1 Yıl
<b>PG 1.2.4.</b> 20 gün ve üzeri özürsüz devamsızlık yapan öğrenci oranı (%)	%25	%1,5	%1,5	%1	%0,75	%0,5	%0,25	6 Ay	1 Yıl
<b>Koordinatör Birim</b>	Okul İdaresi								
<b>İş birliği Yapılacak Birimler</b>	İl ve İlçe Milli Eğitim Müdürlükleri								
<b>Riskler</b>	<ul style="list-style-type: none"> <li>• DYK kurslarının açılması ve kayıt yaptırabilecek öğrenci sayısı gibi mevzuat değişiklikleri</li> <li>• Öğrencilerin kurslara devam etme durumları</li> </ul>								
<b>Stratejiler</b>	<ul style="list-style-type: none"> <li>• S 1.2.1. Öğrencilerin genel derslerdeki kazanım eksiklikleri tespit edilerek destekleme ve yetiştirme kurslarıyla akademik yeterliklerinin artırılması sağlanacaktır.</li> <li>• S 1.2.2. Dijital platformlar aracılığıyla öğrencilerin tamamlayıcı ve destekleyici eğitim almaları sağlanacaktır.</li> <li>• S 1.2.3. DYK'lara yönelik ders içeriklerine katkı sağlayacak etkinlik,</li> </ul>								

	<p>okuma vb aktivitelerin zenginleştirilmesi sağlanacaktır.</p> <ul style="list-style-type: none"> <li>S 1.2.4. DYK içerikleri öğrencinin hazır bulunuşluk seviyesi dikkate alınarak hazırlanacaktır.</li> <li>S 1.2.5. Öğrencilerin devamsızlık nedenleri tespit edilerek devamsızlığa neden olan etmenler giderilecektir.</li> </ul>
<b>Maliyet Tahmini</b>	10.000TL
<b>Tespitler</b>	<ul style="list-style-type: none"> <li>DYK kurslarının sınırlı seviyede ve sayıda açılması DYK katılım durumunu etkilemektedir.</li> <li>DYK kaydı yapılan öğrencilerin devam etme durumları eksiktir.</li> </ul>
<b>İhtiyaçlar</b>	<ul style="list-style-type: none"> <li>DYK kurslarında farkı öğretim yöntem ve stratejilerinin kullanılması gerekliliği;</li> <li>Öğretmenlerin bu konuda eğitim almaları ve kendilerini geliştirmesi gerekliliği;</li> <li>Materyal çeşitliliğinin sağlanması.</li> </ul>

**Tablo 32** Amaç, Hedef, Gösterge ve Stratejileri

**Tema:** Kurumsal Kapasite

<b>Amaç 2</b>	Eğitimin temel ilkeleri doğrultusunda okulun niteliğini arttırmak amacıyla kurumsal kapasite geliştirilecektir.
<b>Hedef 2.1</b>	Eğitim ve öğretimin sağlıklı ve güvenli bir ortamda gerçekleştirilmesi için okul sağlığı ve güvenliği geliştirilecektir.

Performans Göstergeleri	Hedef Etkisi*	Başlangıç Değeri**	2024	2025	2026	2027	2028	İzleme Sıklığı	Rapor Sıklığı
PG 2.1.1. Okulda yaşanan kaza sayısı	%20	0	0	0	0	0	0	6 Ay	1 Yıl
PG 2.1.2. Bağımlılıkla mücadele konusunda eğitim alan öğrenci ve öğretmen sayısı	%20	227	230	250	250	250	250	6 Ay	1 Yıl
PG 2.1.3. Akran zorbalığı ve siber zorbalıkla ilgili konularda eğitim alan öğretmen, öğrenci ve veli sayısı	%20	250	250	300	300	300	300	6 Ay	1 Yıl
PG 2.1.4. Sağlıklı beslenme ve obezite ile ilgili konularda eğitim alan öğrenci, öğretmen ve veli sayısı	%20	227	230	300	300	300	300	6 Ay	1 Yıl
PG 2.1.5. Hijyen, gıda güvenliği, bulaşıcı hastalıklar ile ilgili konularda eğitim verilen öğrenci, öğretmen ve veli sayısı	%20	230	230	250	250	250	250	6 Ay	1 Yıl

<b>Koordinatör Birim</b>	Okul İdaresi
<b>İş birliği Yapılacak Birimler</b>	İl ve İlçe Milli Eğitim Müdürlükleri
<b>Riskler</b>	Velilerin okulda düzenlenen eğitimlere katılımının az olması
<b>Stratejiler</b>	<ul style="list-style-type: none"> <li>S 2.1.1. Eğitim ortamları iş sağlığı ve güvenliği yönergesine uygun hâle getirilecektir.</li> <li>S 2.1.2. Öğrenci, öğretmen ve velilerde farkındalık oluşturmak için bağımlılıkla mücadele, akran zorbalığı, siber zorbalık, sağlıklı beslenme ve obezite, hijyen, bulaşıcı hastalıklar ve gıda güvenliği gibi konularda alan uzmanları ile iş birliğinde eğitimler düzenlenecektir.</li> <li>S 2.1.3. Doğa, insan ve teknoloji kaynaklı (deprem, sel, heyelan, yangın, çığ ve salgın hastalıklar vd.) afetlere karşı gerekli tedbirlerin alınması için çalışmalar yapılacaktır.</li> <li>S 2.1.4. Doğa, insan ve teknoloji kaynaklı (deprem, sel, heyelan, yangın, çığ ve salgın hastalıklar vd.) konularında alan uzmanları ile iş birliğinde öğretmen ve öğrencilere farkındalık eğitimleri verilecektir.</li> <li>S 2.1.5. Okulun afet ve acil durum eylem planının güncel tutulması sağlanacaktır.</li> </ul>
<b>Maliyet Tahmini</b>	20.000TL
<b>Tespitler</b>	Yapılan eğitim ve tatbikatların sayısının yeterli olduğu ancak özellikle velilerin bu eğitimlere katılımlarının az olduğu tespit edilmiştir.
<b>İhtiyaçlar</b>	Okulda düzenlenen eğitimlere velilerin katılımını artırıcı önlemlerin alınması; Verilecek eğitimlerde alanında uzman kişilerden yardım alınması gerektiği; Okulun İSG yönergesine hazır hale getirilmesi gerekliliği.

**Tablo 33** Amaç, Hedef, Göstergeler ve Stratejileri

**Tema:** Kurumsal Kapasite

<b>Amaç 2</b>	Eğitimin temel ilkeleri doğrultusunda okulun niteliğini arttırmak amacıyla kurumsal kapasite geliştirilecektir.
<b>Hedef 2.2.</b>	Temel eğitimde okulun niteliğini arttıracak uygulamalara ve çalışmalara yer verilmesi sağlanacaktır.

Performans Göstergeleri	Hedef Etkisi*	Başlangıç Değeri**	2024	2025	2026	2027	2028	İzleme Sıklığı	Rapor Sıklığı
PG 2.2.1. İyileştirilen fiziki mekan sayısı	%25	4	4	3	2	1	1	6 Ay	1 Yıl
PG 2.2.2. Ders dışı etkinlik ortamı sayısı	%25	3	3	4	4	4	4	6 Ay	1 Yıl
PG 2.2.3. Okula kazandırılan spor salonu, kütüphaneler, atölye sayısı	%25	1	1	2	2	2	2	6 Ay	1 Yıl

<b>PG 2.2.4. Ders dışı ortamların derslik sayısına oranı</b>	%25	%20	%20	%25	%25	%25	%30	6 Ay	1 Yıl
<b>Koordinatör Birim</b>	Okul İdaresi								
<b>İş birliği Yapılacak Birimler</b>	İl ve İlçe Milli Eğitim Müdürlükleri								
<b>Riskler</b>	Velilerin okulda düzenlenen eğitimlere katılımının az olması								
<b>Stratejiler</b>	S.2.2.1. Fiziki mekanların (derslikler, sporsalONU, kütüphane vb.) iyileştirilmesi için kamu idareleri, belediyeler ve işverenlerle iş birlikleri yapılacaktır.								
<b>Maliyet Tahmini</b>	50.000TL								
<b>Tespitler</b>	1-Okulumuzda spor salonu bulunmamaktadır. 2-Ders dışı etkinlikler yapabilmek için fiziki ortam bulunmakta ancak gerekli materyaller bulunmamaktadır.								
<b>İhtiyaçlar</b>	Fiziki imkanların hazırlanması için maddi kaynak; Materyal ve gerekli eğitimciler için kaynak; Kütüphane Kitap sayısının artırılması;								

**Tablo 34** Amaç, Hedef, Gösterge ve Stratejileri

**Tema:** Eğitim Öğretimde Kalite

<b>Amaç 3</b>	A.3.1. Ortaokul kademesinde öğrencilerin kaliteli eğitime erişimleri fırsat eşitliği temelinde artırılarak bilişsel, duyuşsal ve fiziksel olarak çok yönlü gelişimleri sağlanacak ve temel hayat becerilerini edinmiş öğrenciler yetiştirilecektir
<b>Hedef 3.1</b>	H 3.1 Öğrencilerin bilimsel, kültürel, sanatsal, sportif ve toplum hizmeti alanlarında ders dışı etkinliklere katılım oranı artırılabacaktır.

<b>Performans Göstergeleri</b>	<b>Hedef Etkisi*</b>	<b>Başlangıç Değeri**</b>	2024	2025	2026	2027	2028	<b>İzleme Sıklığı</b>	<b>Rapor Sıklığı</b>
<b>PG 3.1.1</b> Okulda bir eğitim ve öğretim döneminde bilimsel, kültürel, sanatsal ve sportif alanlarda en az bir faaliyete katılan öğrenci oranı (%)	%25	%100	%100	%100	%100	%100	%100	6 Ay	1 Yıl
<b>PG 3.1.2</b> Bir eğitim ve öğretim yılında en az iki sosyal sorumluluk ve toplum hizmeti çalışmalarına katılan	%25	%60	%60	%70	%80	%90	%100	6 Ay	1 Yıl



öğrenci oranı (%)									
<b>PG 3.1.3.</b> Bir eğitim ve öğretim yılında yerel, ulusal ve uluslararası proje, yarışma vb. etkinliklere katılan öğrenci oranı (%)Okulda bir eğitim ve öğretim yılında geleneksel çocuk oyunları alt başlığında en az bir faaliyete katılan öğrenci oranı (%)	%25	%5	%5	%10	%15	%20	%25	6 Ay	1 Yıl
<b>PG 3.1.4</b> Okulda bir eğitim ve öğretim yılında geleneksel çocuk oyunlarına yönelik olarak düzenlenen alan/mekan sayısı	%25	1	1	2	2	3	3	6 Ay	1 Yıl
<b>Koordinatör Birim</b>	Okul İdaresi								
<b>İş birliği Yapılacak Birimler</b>	İl ve İlçe Milli Eğitim Müdürlükleri								
<b>Riskler</b>	Oyun alanı düzenleme maliyetleri Öğrencilerin özellikle proje ve yarışmalara katılım gösterme motivasyonları Velilerin öğrencileri bu alanlara yönlendirmede etkin olmamaları								
<b>Stratejiler</b>	<ul style="list-style-type: none"> <li>S3.1.1. Her bir öğrencinin bir kulüp faaliyetinde aktif olarak yer alması sağlanarak kulüp faaliyetlerinin etkinliği artırılacaktır.</li> <li>S3.1.2. Öğrencilerin seviyelerine uygun olarak toplumsal sorunların çözümüne katkı sağlamak ve farkındalık oluşturmak amacıyla afet ve acil durum, çevre, eğitim, spor, kültür ve turizm, sağlık ve sosyal hizmetler alanlarında toplum hizmeti faaliyetlerine katılımları artırılacaktır.</li> <li>S3.1.3. Okul bahçeleri çocukların geleneksel oyunlarla vakit geçirmelerini sağlayacak ve gelişimlerini destekleyecek şekilde etkin olarak kullanılacaktır</li> <li>S3.1.4. Okul bünyesinde etkinlikler düzenlenecektir.</li> <li>S3.1.5. Öğrencilerin yerel, ulusal ve uluslararası proje ve yarışmalara katılmaları teşvik edilecektir.</li> </ul>								
<b>Maliyet Tahmini</b>	25.000TL								

<b>Tespitler</b>	Okulumuzda yapılan etkinliklerin olması ancak yeterli sayıda yapılamaması. Oyun alanlarının isteğe uygun hazır olmayışı
<b>İhtiyaçlar</b>	<b>Oyun alanlarının düzenlenmesi için maddi kaynak gereksinimi;</b> <b>Yeterli materyal desteğinin sağlanması</b> <b>Ulaşım ve koordinasyon konusunda işbirliği yapacak kurumlar</b>

**Tablo 35** Amaç, Hedef, Gösterge ve Stratejileri

**Tema: Eğitim Öğretimde Kalite**

<b>Amaç 3</b>	Öğrencilere medeniyetimizin ve insanlığın ortak değerleriyle çağın gereklerine uygun bilgi, beceri, tutum ve davranışlar kazandırılacaktır.
<b>Hedef 3.2</b>	Öğrencilerin akademik başarılarıyla birlikte tasarım ve girişimcilik yönlerini artırmaya yönelik bütüncül çalışmalar yürütülecektir.

Performans Göstergeleri	Hedef Etkisi*	Başlangıç Değeri**	2024	2025	2026	2027	2028	İzleme Sıklığı	Rapor Sıklığı
<b>PG 3.2.1. Matematik dersi yıl sonu puanı ortalaması</b>	%20	65,36	65,36	70	75	80	85	6 Ay	1 Yıl
<b>PG 3.2.2. Türkçe dersi yıl sonu puanı ortalaması</b>	%20	78,65	78,65	80	85	90	95	6 Ay	1 Yıl
<b>PG 3.2.3. Fen Bilimleri dersi yıl sonu puanı ortalaması</b>	%20	75,48	75,48	80	85	90	95	6 Ay	1 Yıl
<b>PG 3.2.4. Sosyal dersi yıl sonu puanı ortalaması</b>	%20	76,75	76,75	80	85	90	95	6 Ay	1 Yıl
<b>PG 3.2.5. Yabancı Dil dersi yıl sonu puanı ortalaması</b>	%20	71,25	71,25	75	80	85	90	6 Ay	1 Yıl
<b>Koordinatör Birim</b>	Okul İdaresi								
<b>İş birliği Yapılacak Birimler</b>	İl ve İlçe Milli Eğitim Müdürlükleri								
<b>Riskler</b>	DYK kurslarının açılması ve kayıt yaptırabilecek öğrenci sayısı gibi mevzuat değişiklikleri Öğrencilerin kurslara devam etme durumları; Öğrenci velilerinin okula gerekli önemi vermemesi; Öğrencinin başarısız olması durumunda dahi genel itibariyle bir yaptırımın bulunmaması.								

<b>Stratejiler</b>	<p>S3.2.1 Öğrencilerin kazanım eksiklikleri tespit edilerek destekleme ve yetiştirme kurslarıyla akademik yeterliklerinin artırılması sağlanacaktır.</p> <p>S3.1.2 Öğrencilerin kompozisyon, resim, şiir vb. yarışmalara katılımları teşvik edilecek, okul içerisinde yapılan yarışmalarda öğrencilerin ödüllendirilmesi sağlanacaktır.</p> <p>S3.2.3 Okul kütüphanesi zenginleştirilecek, öğrencilerin kitap okumasını teşvik edecek etkinlikler düzenlenecektir.</p> <p>S3.2.4 Öğrencilerin yerel, ulusal ve uluslararası proje ve yarışmalara katılmaları teşvik edilecektir.</p> <p>S3.2.5 Öğrencilerin ortaokul 5.sınıflarda yabancı dil ağırlıklı eğitim almaları sağlanacaktır.</p>
<b>Maliyet Tahmini</b>	15.000TL
<b>Tespitler</b>	<p>Kullanılan öğretim yöntemlerinin klasik eğitim metodlarından oluşması;</p> <p>Öğretmen merkezli eğitim sürecinin daha çok kullanılması;</p> <p>Öğrencinin ders karşı motivasyonunun düşük olması</p>
<b>İhtiyaçlar</b>	<p>Öğretimde öğrenci merkezli eğitimin benimsenmesine yönelik öğretmen eğitimi;</p> <p>Ders Materyallerinin çeşitliliğini sağlamak üzere materyal hazırlama ve geliştirme eğitimi;</p> <p>Öğrenci-Veli- Okul işbirliğinin artırılmasına yönelik çalışmaların yapılması.</p>

## 4.4. Stratejilerin Belirlenmesi

Stratejiler, okulumuzun hedeflerine nasıl ulaşılabileceğini gösteren kararlar bütünüdür.

## 4.5. Maliyetlendirme

Stratejik planda belirlenen hedeflerin plan dönemi için tahmini maliyetini stratejik plan ekibi tespit etmiştir.

**Tablo 36 Tahmini Maliyet Tablosu**

	2024	2025	2026	2027	2028	Toplam Maliyet
<b>Amaç 1</b>	<b>20.000</b>	<b>24.000</b>	<b>28.000</b>	<b>32.000</b>	<b>40.000</b>	<b>144.000</b>
<b>Hedef 1.1</b>	10.000	12.000	14.000	16.000	20.000	72.000
<b>Hedef 1.2</b>	10.000	12.000	14.000	16.000	20.000	72.000
<b>Amaç 2</b>	<b>70.000</b>	<b>80.000</b>	<b>90.000</b>	<b>100.000</b>	<b>110.000</b>	<b>450.000</b>
<b>Hedef 2.1</b>	20.000	25.000	30.000	35.000	40.000	150.000
<b>Hedef 2.2</b>	50.000	55.000	60.000	65.000	70.000	300.000
<b>Amaç 3</b>	<b>40.000</b>	<b>50.000</b>	<b>60.000</b>	<b>70.000</b>	<b>80.000</b>	<b>300.000</b>
<b>Hedef 3.1</b>	25.000	30.000	35.000	40.000	45.000	175.000
<b>Hedef 3.2</b>	15.000	20.000	25.000	30.000	35.000	125.000
<b>Genel Yönetim Giderleri</b>	0	0	0	0	0	0
<b>TOPLAM</b>	<b>130.000</b>	<b>154.000</b>	<b>178.000</b>	<b>202.000</b>	<b>230.000</b>	<b>894.000</b>

## 5. İZLEME VE DEĞERLENDİRME

Stratejik planlarda yer alan amaç ve hedeflere ulaşma durumlarının tespiti ve bu yolla stratejik planlardaki amaç ve hedeflerin gerçekleştirilebilmesi için gerekli tedbirlerin alınması izleme ve değerlendirme ile mümkün olmaktadır. İzleme, stratejik plan uygulamasının sistematik olarak takip edilmesi ve raporlanmasıdır. Değerlendirme ise uygulama sonuçlarının amaç ve hedeflere kıyasla ölçülmesi ve söz konusu amaç ve hedeflerin tutarlılık ve uygunluğunun analizidir.

Belirtilen temel ilkeler ve veri analiz yöntemleri doğrultusunda Mehmet Akif Ersoy Ortaokulunun İzleme ve Değerlendirme Modeli'nin çerçevesini;

**Şekil 1. İzleme ve Değerlendirme Süreci**



## 6.EKLER:

- Ek 1.Öğrenci Anketi  
Ek 2. Öğretmen Anketleri  
Ek 3. Veli Anketleri

### Sevgili Öğrencimiz;

- Bu anketin amacı, okul hakkındaki görüşlerini toplamaktır.
- Bu anket, kimlik bilgileri girilmeden yapılmalıdır.
- Okul hakkında görüşlerini yansıtan kutuya “X” işareti koyarak neler düşündüğünü öğrenmemize yardımcı olabilirsin.
- Anketimize katıldığın için teşekkür ederiz.

### Ek 1 Öğrenci Anketi

NO	ORTAOKUL ÖĞRENCİLERİ İÇİN KONU BAŞLIKLARI	Kesinlikle	Katılıyorum	Kararsızım	Kesinlikle Katılmıyorum	Katılmıyorum
01-	Okulda kendimi güvende hissediyorum.	( )	( )	( )	( )	( )
02-	Okul temiz ve hijyeniktir.	( )	( )	( )	( )	( )
03-	Okulun fiziki koşullarını yeterlidir.	( )	( )	( )	( )	( )
04-	Okul, yeni kabul edilen çocuklara uygun desteği sağlar.	( )	( )	( )	( )	( )
05-	Farklı kültürlerden gelen öğrencilerin bu okulda memnuniyetle karşılanacağını düşünüyorum.	( )	( )	( )	( )	( )
06-	Öğretmenlerime ihtiyaç duyduğumda kolaylıkla görüşebilirim.	( )	( )	( )	( )	( )
07-	Okul müdürüne ihtiyaç duyduğumda kolaylıkla görüşebilirim.	( )	( )	( )	( )	( )
08-	Okul rehberlik servisinden ihtiyaçlarım doğrultusunda faydalanabiliyorum.	( )	( )	( )	( )	( )
09-	Okul kişisel hedefler belirlememde ve bu hedeflere ulaşmamda yeterli rehberlik ediyor.	( )	( )	( )	( )	( )
10-	Okulumda yer almam için birçok fırsat var.	( )	( )	( )	( )	( )
11-	Okul bana yeterli ders dışı etkinlik olanakları sunuyor.	( )	( )	( )	( )	( )
12-	Okul kulüpleri amacına uygun şekilde gelişimime katkı sağlıyor.	( )	( )	( )	( )	( )
13-	Öğretmenlerim sınıfta adil kurallara sahipler ve tarafsızlar.	( )	( )	( )	( )	( )
14-	Öğretmenlerim beni daha iyi performans göstermem için teşvik ediyor.	( )	( )	( )	( )	( )
15-	Öğretmenlerim derslerin işlenişinde farklı ve ilgi çekici yöntemler kullanır.	( )	( )	( )	( )	( )
16-	Sınav ve ödevlerin beni değerlendirmek için adil ve yeterli olduğunu düşünüyorum.	( )	( )	( )	( )	( )
17-	Okulda düzenlenen sanatsal ve kültürel faaliyetler yeterlidir.	( )	( )	( )	( )	( )
18-	Okulda öğrencilerin görüşleri dikkate alınır.	( )	( )	( )	( )	( )
19-	Okul kantininde yeterli ve sağlıklı yiyecekler var.	( )	( )	( )	( )	( )
20-	DYK'leri yeterli buluyorum.	( )	( )	( )	( )	( )

**Kıymetli Öğretmenimiz;**

- Bu anketin amacı, okul/kurum çalışmaları hakkındaki görüşlerinizi almaktır.
- Bu ankette kimlik bilgileri yer almaz.
- Lütfen okul hakkındaki görüşlerinizi en iyi yansıtan kutuya “X” işareti koyarak belirtiniz.
- Anketimize katıldığınız için teşekkür ederiz.

NO	ÖĞRETMENLER İÇİN KONU BAŞLIKLARI	Kesinlikle	Katılıyorum	Kararsızım	Kesinlikle	Katılmıyorum
		Katılıyorum	Katılmıyorum	Katılmıyorum	Katılmıyorum	Katılmıyorum
01-	Okulun misyonu ve vizyonunu tam olarak anlıyorum.	( )	( )	( )	( )	( )
02-	Okulda eğitim ve yönetim kalitesi sürekli olarak geliyor.	( )	( )	( )	( )	( )
03-	Okul temiz ve hijyeniktir.	( )	( )	( )	( )	( )
04-	Okul, öğrencilerin ve personelin güvenliğini sağlamak için uygun güvenlik önlemleri alır.	( )	( )	( )	( )	( )
05-	Okul, yeni kabul edilen öğrencilere uygun desteği sağlar.	( )	( )	( )	( )	( )
06-	Okulumuz mesleki yeterliliğimi geliştirmek için eğitim fırsatları sunuyor.	( )	( )	( )	( )	( )
07-	Okul yönetimimiz öğretmenleri etkin bir şekilde yönlendirir.	( )	( )	( )	( )	( )
08-	Okulumuz, öğrencilerin öğrenme ilgisini uyandıracak bir öğrenme ortamı oluşturmuştur.	( )	( )	( )	( )	( )
09-	Etkili bir öğretmen olmak için ihtiyaç duyduğum kaynaklara erişimim var.	( )	( )	( )	( )	( )
10-	Bana sunulan kaynakları kullanmak için gerekli eğitime sahibim.	( )	( )	( )	( )	( )
11-	Okulumuzun, farklı ihtiyaçları olan öğrencileri desteklemek için etkin bir politikası vardır.	( )	( )	( )	( )	( )
12-	Okulumuz müfredat uygulamasını etkin bir şekilde izler.	( )	( )	( )	( )	( )
13-	Okulumuz, velilere uygun etkinlikler düzenlemektedir.	( )	( )	( )	( )	( )
14-	Diğer öğretmenlerle iş birliği yaparım.	( )	( )	( )	( )	( )
15-	Okul personeli arasında dostane bir ilişki sürdürülür.	( )	( )	( )	( )	( )
16-	Takım ruhumuz ve moralimiz yüksek.	( )	( )	( )	( )	( )
17-	Okulumuza aidiyet hissediyorum.	( )	( )	( )	( )	( )

**Kıymetli Velimiz;**

- Bu anketin amacı, okul/kurum çalışmaları hakkındaki görüşleriniz almaktır.
- Bu ankette kimlik bilgileri yer almaz.
- Lütfen okul/kurum hakkındaki görüşlerinizi en iyi yansıtan kutuya “X” işareti koyarak belirtiniz.
- Anketimize katıldığınız için teşekkür ederiz.

NO	VELİLER İÇİN KONU BAŞLIKLARI	Kesinlikle	Katılıyorum	Kararsızım	Kesinlikle	Katılmıyorum
		( )	( )	( )	( )	( )
01-	Okulun misyonu ve vizyonunu tam olarak anlıyorum.	( )	( )	( )	( )	( )
02-	Okulda eğitim ve yönetim kalitesi sürekli olarak gelişiyor.	( )	( )	( )	( )	( )
03-	Okul temiz ve hijyeniktir.	( )	( )	( )	( )	( )
04-	Okul, öğrencilerin ve personelin güvenliğini sağlamak için uygun güvenlik önlemleri alır.	( )	( )	( )	( )	( )
05-	Okul, yeni kabul edilen öğrencilere uygun desteği sağlar.	( )	( )	( )	( )	( )
06-	Okul, çocuğumun okumaya olan ilgisini geliştirmesine yardımcı olabilir.	( )	( )	( )	( )	( )
07-	Okul çocuğumun öğrenme ilgisini güçlendiriyor.	( )	( )	( )	( )	( )
08-	Okul çocuğumun ahlaki gelişimini teşvik edebilir.	( )	( )	( )	( )	( )
09-	Okulda kullanılan değerlendirme yöntemleri çocuğumun gelişimini tüm yönleriyle anlamama yardımcı oluyor.	( )	( )	( )	( )	( )
10-	Okul, çocuğumun öğrenme performansı ve gelişimi hakkında beni iyi bilgilendiriyor.	( )	( )	( )	( )	( )
11-	Okul çocuğuma duygusal rahatsızlık ve öğrenme güçlükleri ile karşılaştığında yeterli desteği ve rehberlik sağlar.	( )	( )	( )	( )	( )
12-	Öğretmenlerin benimle iletişim kurma yöntemlerinden memnunum.	( )	( )	( )	( )	( )
13-	Herhangi bir problem durumunda müdür endişelerime cevap veriyor.	( )	( )	( )	( )	( )
14-	Okulda, velilerin ihtiyaçlarına uygun eğitim faaliyetleri düzenlenir.	( )	( )	( )	( )	( )
15-	Okul, çocukların gelişimini desteklemek için velilerle iyi bir ilişki kurar.	( )	( )	( )	( )	( )
16-	Okul, aktif veli katılımını teşvik eder.	( )	( )	( )	( )	( )
17-	Okulun veli etkinliklerine aktif olarak katılırım.	( )	( )	( )	( )	( )
18-	Bir veli olarak okula aidiyet hissediyorum.	( )	( )	( )	( )	( )
19-	Çocuğumun ev ödevlerini tamamlamasını sağlarım.	( )	( )	( )	( )	( )
20-	Çocuğumu okumaya teşvik ederim.	( )	( )	( )	( )	( )
21-	Çocuğumun her gün okula gitmesini sağlarım.	( )	( )	( )	( )	( )
22-	Çocuğumun eğitiminde aktif bir ortağım.	( )	( )	( )	( )	( )